

# Manual de serviço do Dell™ Inspiron™ 1564

[Antes de começar](#)

[Bateria](#)

[Unidade óptica](#)

[Tampa do módulo](#)

[Pilha tipo moeda](#)

[Módulo\(s\) de memória](#)

[Mini-Card sem fios](#)

[Unidade de disco rígido](#)

[Painel do botão de alimentação](#)

[Teclado](#)

[Apoio para mãos](#)

[Placa interna com tecnologia sem fios Bluetooth®](#)

[Ventoinha do processador](#)

[Placa de áudio/USB](#)

[Placa de unidade óptica](#)

[Microfone](#)

[Conector do adaptador de CA](#)

[Placa de sistema](#)

[Dissipador de calor do processador](#)

[Módulo do processador](#)

[Altifalantes](#)

[Conjunto do trinco da bateria](#)

[Ecrã](#)


[Módulo da câmara](#)


[Actualizar o BIOS](#)

---

## Notas, Avisos e Advertências

 **NOTA:** NOTA fornece informações importantes para ajudar a utilizar melhor o computador.

 **AVISO:** Um AVISO indica potenciais danos do hardware ou perda de dados e explica como evitar o problema.

 **ADVERTÊNCIA:** Uma ADVERTÊNCIA indica potenciais danos no equipamento, lesões corporais ou mesmo morte.

---

As informações deste documento estão sujeitas a alterações sem aviso prévio.  
© 2009 Dell Inc. Todos os direitos reservados.

É estritamente proibida qualquer reprodução destes materiais sem autorização por escrito da Dell Inc.

Marcas comerciais utilizadas neste texto: *Dell*, o logótipo *DELL*, e *Inspiron* são marcas comerciais da Dell Inc.; *Bluetooth* é uma marca comercial registada da propriedade da Bluetooth SIG, Inc. e é utilizada pela Dell sob licença; *Microsoft*, *Windows*, *Windows Vista*, e o logótipo do botão Iniciar do *Windows Vista* são marcas comerciais ou marcas comerciais registadas da Microsoft Corporation nos Estados Unidos e/ou noutros países.

Outros nomes e marcas comerciais podem ser mencionados neste documento como referência às entidades que invocam essas marcas e nomes ou os seus produtos. A Dell Inc. nega qualquer interesse de propriedade sobre outras marcas e nomes comerciais que não os seus.

Dezembro de 2009 Rev. A00

Modelo regulamentar: série P08F  
Tipo regulamentar: P08F001

[Regressar ao Índice](#)

## Conector do adaptador de CA

Manual de serviço do Dell™ Inspiron™ 1564

- [Retirar o conector do adaptador de CA](#)
- [Voltar a colocar o conector do adaptador de CA](#)

**⚠️ ADVERTÊNCIA:** Antes de trabalhar no interior do computador, leia as informações de segurança fornecidas com o mesmo. Para obter informações adicionais sobre melhores práticas de segurança, consulte a página principal de Conformidade regulamentar em [www.dell.com/regulatory\\_compliance](http://www.dell.com/regulatory_compliance).

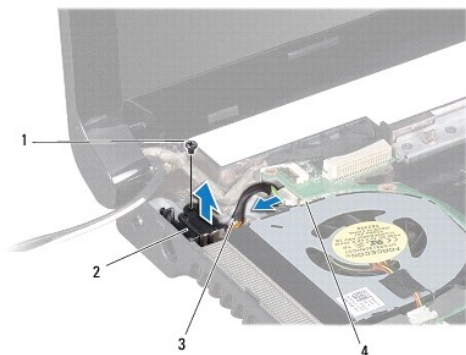
**⚠️ AVISO:** Apenas um técnico qualificado e especializado deve efectuar reparações no seu computador. Os danos causados por assistência não autorizada pela Dell™ não são abrangidos pela garantia.

**⚠️ AVISO:** Para evitar descargas electrostáticas, ligue-se à terra utilizando uma pulseira antiestática com ligação à terra ou toque periodicamente numa superfície metálica não pintada.

**⚠️ AVISO:** Para evitar danificar a placa de sistema, remova a bateria principal (consulte [Retirar a bateria](#)) antes de efectuar qualquer procedimento no interior do computador.

## Retirar o conector do adaptador de CA


1. Siga os procedimentos em [Antes de começar](#).
2. Retire a bateria (consulte [Retirar a bateria](#)).
3. Retire a unidade óptica (consulte [Retirar a unidade óptica](#)).
4. Retire a tampa do módulo (consulte [Retirar a tampa do módulo](#)).
5. Retire o painel do botão de alimentação (consulte [Retirar o painel do botão de alimentação](#)).
6. Retire o teclado (consulte [Retirar o teclado](#)).
7. Retire o apoio para mãos (consulte [Retirar o apoio para mãos](#)).
8. Desligue o cabo do conector do adaptador de CA do conector na placa de sistema.
9. Retire o parafuso que fixa o conector do adaptador de CA à base do computador.
10. Levante o conector do cabo do adaptador de CA e remova-o da base do computador.



1	parafuso	2	conector do adaptador de CA
3	cabo do conector do adaptador de CA	4	conector na placa de sistema

## Voltar a colocar o conector do adaptador de CA

1. Siga os procedimentos em [Antes de começar](#).
2. Coloque o conector do adaptador de CA na base do computador.
3. Volte a colocar o parafuso que fixa o conector do adaptador de CA à base do computador.
4. Ligue o cabo do conector do adaptador de CA ao conector na placa de sistema.
5. Volte a colocar o apoio para mãos (consulte [Voltar a colocar o apoio para mãos](#)).
6. Volte a colocar o teclado (consulte [Voltar a colocar o teclado](#)).
7. Volte a colocar o painel do botão de alimentação (consulte [Voltar a colocar o painel do botão de alimentação](#)).
8. Volte a colocar a tampa do módulo (consulte [Voltar a colocar a tampa do módulo](#)).
9. Volte a colocar a unidade óptica (consulte [Voltar a colocar a unidade óptica](#)).
10. Volte a colocar a bateria (consulte [Voltar a colocar a bateria](#)).

 **AVISO:** Antes de ligar o computador, volte a colocar todos os parafusos e certifique-se de que não existem parafusos perdidos no interior do computador. Se não o fizer, poderá provocar danos no computador.

---

[Regressar ao Índice](#)

[Regressar ao Índice](#)

## Bateria

### Manual de serviço do Dell™ Inspiron™ 1564

- [Retirar a bateria](#)
- [Voltar a colocar a bateria](#)

**⚠️ ADVERTÊNCIA:** Antes de trabalhar no interior do computador, leia as informações de segurança fornecidas com o mesmo. Para obter informações adicionais sobre melhores práticas de segurança, consulte a página principal de Conformidade regulamentar em [www.dell.com/regulatory\\_compliance](http://www.dell.com/regulatory_compliance).

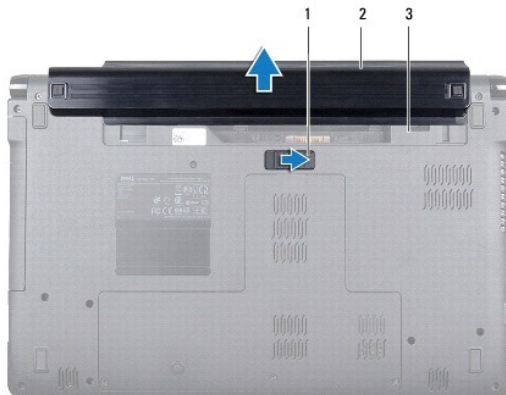
**⚠️ AVISO:** Apenas um técnico qualificado e especializado deve efectuar reparações no seu computador. Os danos causados por assistência não autorizada pela Dell™ não são abrangidos pela garantia.

**⚠️ AVISO:** Para evitar descargas electrostáticas, ligue-se à terra utilizando uma pulseira antiestática com ligação à terra ou toque periodicamente numa superfície metálica não pintada.

**⚠️ AVISO:** Para evitar danos no computador, utilize apenas a bateria concebida para este computador Dell. Não utilize baterias concebidas para outros computadores Dell.

## Retirar a bateria

1. Siga os procedimentos em [Antes de começar](#).
2. Vire o computador ao contrário, sobre uma superfície plana e limpa.
3. Faça deslizar e clique no trinco de desbloqueio da bateria.
4. Faça deslizar a bateria para fora do compartimento.



1	fecho de desbloqueio da bateria	2	bateria
3	compartimento da bateria		

## Voltar a colocar a bateria

1. Faça deslizar a bateria para o respectivo compartimento, e pressione para a colocar no lugar.

[Regressar ao Índice](#)

[Regressar ao Índice](#)

## Antes de começar

### Manual de serviço do Dell™ Inspiron™ 1564

- [Ferramentas recomendadas](#)
- [Desligar o computador](#)
- [Antes de trabalhar no interior do computador](#)

Este manual fornece os procedimentos de remoção e instalação dos componentes no seu computador. Salvo se indicado em contrário, cada procedimento pressupõe que:

1. Executou os passos em [Desligar o computador](#) e [Antes de trabalhar no interior do computador](#).
1. Leu as informações de segurança fornecidas com o computador.
1. Um componente pode ser substituído ou, se adquirido em separado, instalado executando o procedimento de remoção pela ordem inversa.

---


## Ferramentas recomendadas

Os procedimentos descritos neste documento podem requerer as seguintes ferramentas:

1. chave de fendas Phillips pequena
1. chave de fendas de ponta chata pequena
1. instrumento aguçado em plástico
1. programa de actualização executável do BIOS disponível em [support.dell.com](http://support.dell.com)


---

## Desligar o computador

 **AVISO:** Para evitar a perda de dados, guarde e feche todos os ficheiros abertos e saia de todos os programas abertos antes de desligar o computador.

1. Guarde e feche todos os ficheiros abertos e saia de todos os programas em utilização.
2. Desligue o computador:

No Microsoft® Windows Vista®, clique em **Iniciar** , clique na seta  e, em seguida, clique em **Desligar**.

No Microsoft Windows® 7, clique em **Iniciar** , seguido de **Desligar**.


O computador é desligado após o processo de encerramento do sistema operativo estar concluído.

3. Assegure-se de que o computador está desligado. Se o computador não se tiver desligado automaticamente quando encerrou o sistema operativo, prima e mantenha premido o botão de alimentação até o computador se desligar.

---


## Antes de trabalhar no interior do computador

Utilize as seguintes directrizes de segurança para ajudar a proteger o seu computador de potenciais danos e para ajudar a garantir a sua segurança pessoal.

 **ADVERTÊNCIA:** Antes de trabalhar no interior do computador, leia as informações de segurança fornecidas com o mesmo. Para obter informações adicionais sobre melhores práticas de segurança, consulte a página principal de Conformidade regulamentar em [www.dell.com/regulatory\\_compliance](http://www.dell.com/regulatory_compliance).

 **AVISO:** Apenas um técnico qualificado e especializado deve efectuar reparações no seu computador. Os danos causados por assistência não autorizada pela Dell não estão cobertos pela garantia.

 **AVISO:** Manuseie cuidadosamente os componentes e as placas. Não toque nos componentes ou nos contactos da placa. Segure a placa pelas extremidades ou pelo suporte metálico de instalação. Segure nos componentes, tal como um processador, pelas extremidades e não pelos pinos.

 **AVISO:** Quando desligar um cabo, puxe pelo respectivo conector ou pela patilha, e não pelo próprio cabo. Alguns cabos possuem conectores com patilhas de bloqueio. Se estiver a desligar este tipo de cabo, prima as patilhas de bloqueio antes de desligar o cabo. Ao separar as fichas, mantenha-as alinhadas para evitar a torção dos pinos. Para além disso, antes de ligar um cabo, verifique se ambas as fichas estão direccionadas e alinhadas correctamente.

 **AVISO:** Para evitar danificar o computador, execute os seguintes passos antes de começar a efectuar qualquer procedimento no interior do mesmo.

1. Certifique-se de que a superfície de trabalho é plana e está limpa para evitar que a tampa do computador fique riscada.
2. Desligue o computador (consulte [Desligar o computador](#)) e todos os dispositivos a ele ligados.

**△ AVISO:** Para desligar um cabo de rede, desligue primeiro o cabo do computador e, em seguida, desligue o cabo do dispositivo de rede.

3. Desligue todos os cabos telefónicos ou de rede do computador.
4. Retire o cartão do leitor de cartões de memória 7-em-1, se aplicável.
5. Desligue o computador e todos os dispositivos anexados das respectivas tomadas eléctricas.
6. Desligue todos os dispositivos ligados do computador.

**△ AVISO:** Para evitar danificar a placa de sistema, remova a bateria principal (consulte [Retirar a bateria](#)) antes de efectuar qualquer procedimento no interior do computador.

7. Retire a bateria (consulte [Retirar a bateria](#)).
8. Abra o computador e pressione o botão de alimentação para ligar a placa de sistema à terra.

---


[Regressar ao Índice](#)

[Regressar ao Índice](#)

## Actualizar o BIOS

### Manual de serviço do Dell™ Inspiron™ 1564

1. Ligue o computador.
2. Aceda a [support.dell.com/support/downloads](http://support.dell.com/support/downloads).
3. Clique em **Select Model** (Seleccionar modelo).
4. Localize o ficheiro de actualização do BIOS do seu computador:

 **NOTA:** A Etiqueta de serviço do seu computador encontra-se na parte inferior do computador.

Se tiver a Etiqueta de serviço do seu computador:

- a. Clique em **Enter a Service Tag** (Introduzir uma Etiqueta de serviço).
- b. Introduza a Etiqueta de serviço do seu computador no campo **Enter a service tag:** (Introduzir uma Etiqueta de serviço), clique em **Go** (Ir) e avance para [passo 5](#).

Se não tiver a Etiqueta de serviço do seu computador:

- a. Seccione o tipo de produto na lista **Select Your Product Family** (Seleccionar família de produtos).
- b. Seccione a gama de produtos na lista **Select Your Product Line** (Seleccionar linha de produtos).
- c. Seccione o número do modelo do produto na lista **Select Your Product Model** (Seleccionar modelo do produto).

 **NOTA:** Se tiver seleccionado um modelo diferente e pretender recomeçar, clique em **Start Over** (Recomeçar) na parte superior direita do menu.

- d. Clique em **Confirm** (Confirmar).

5. É apresentada uma lista de resultados no ecrã. Clique em **BIOS**.
6. Clique em **Download Now** (Transferir agora) para transferir o ficheiro mais recente do BIOS. A janela **File Download** (Transferência de ficheiro) é apresentada.
7. Clique em **Save** (Guardar) para guardar o ficheiro no ambiente de trabalho. O ficheiro será transferido para o ambiente de trabalho.
8. Clique em **Close** (Fechar) quando a janela **Download Complete** (Transferência concluída) for apresentada. O ícone do ficheiro é apresentado no ambiente de trabalho com o mesmo título do ficheiro de actualização do BIOS anteriormente transferido.
9. Clique duas vezes no ícone do ficheiro que se encontra no ambiente de trabalho e siga as instruções do ecrã.

---

[Regressar ao Índice](#)

[Regressar ao Índice](#)

## Placa interna com tecnologia sem fios Bluetooth®

Manual de serviço do Dell™ Inspiron™ 1564

- [Retirar a placa Bluetooth](#)
- [Voltar a colocar a placa Bluetooth](#)

**⚠️ ADVERTÊNCIA:** Antes de trabalhar no interior do computador, leia as informações de segurança fornecidas com o mesmo. Para obter informações adicionais sobre melhores práticas de segurança, consulte a página principal de Conformidade regulamentar em [www.dell.com/regulatory\\_compliance](http://www.dell.com/regulatory_compliance).

**⚠️ AVISO:** Apenas um técnico qualificado e especializado deve efectuar reparações no seu computador. Os danos causados por assistência não autorizada pela Dell™ não são abrangidos pela garantia.

**⚠️ AVISO:** Para evitar descargas electrostáticas, ligue-se à terra utilizando uma pulseira antiestática com ligação à terra ou toque periodicamente numa superfície metálica não pintada.

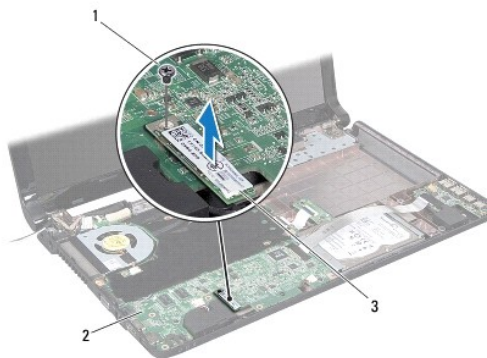
**⚠️ AVISO:** Para evitar danificar a placa de sistema, remova a bateria principal (consulte [Retirar a bateria](#)) antes de efectuar qualquer procedimento no interior do computador.

Se tiver encomendado uma placa com tecnologia sem fios Bluetooth juntamente com o seu computador, a placa já se encontra instalada.

---

### Retirar a placa Bluetooth

1. Siga os procedimentos em [Antes de começar](#).
2. Retire a bateria (consulte [Retirar a bateria](#)).
3. Retire a unidade óptica (consulte [Retirar a unidade óptica](#)).
4. Retire a tampa do módulo (consulte [Retirar a tampa do módulo](#)).
5. Retire o painel do botão de alimentação (consulte [Retirar o painel do botão de alimentação](#)).
6. Retire o teclado (consulte [Retirar o teclado](#)).
7. Retire o apoio para mãos (consulte [Retirar o apoio para mãos](#)).
8. Retire o parafuso que fixa a placa Bluetooth à placa de sistema.
9. Eleve o cartão Bluetooth para o desligar do conector na placa de sistema.




1	parafuso	2	placa de sistema
3	placa Bluetooth		



## Voltar a colocar a placa Bluetooth

1. Siga os procedimentos em [Antes de começar](#).
2. Alinhe o conector na placa Bluetooth com o conector na placa de sistema e pressione para ligar a placa Bluetooth à placa de sistema.
3. Volte a colocar o parafuso que fixa a placa Bluetooth à placa de sistema.
4. Volte a colocar o apoio para mãos (consulte [Voltar a colocar o apoio para mãos](#)).
5. Volte a colocar o teclado (consulte [Voltar a colocar o teclado](#)).
6. Volte a colocar o painel do botão de alimentação (consulte [Voltar a colocar o painel do botão de alimentação](#)).
7. Volte a colocar a unidade óptica (consulte [Voltar a colocar a unidade óptica](#)).
8. Volte a colocar a tampa do módulo (consulte [Voltar a colocar a tampa do módulo](#)).
9. Volte a colocar a bateria (consulte [Voltar a colocar a bateria](#)).

 **AVISO:** Antes de ligar o computador, volte a colocar todos os parafusos e certifique-se de que não existem parafusos perdidos no interior do computador. Se não o fizer, poderá provocar danos no computador.

---

[Regressar ao Índice](#)

[Regressar ao Índice](#)

## Módulo da câmara

Manual de serviço do Dell™ Inspiron™ 1564

- [Retirar o módulo da câmara](#)
- [Voltar a colocar o módulo da câmara](#)

**⚠️ ADVERTÊNCIA:** Antes de trabalhar no interior do computador, leia as informações de segurança fornecidas com o mesmo. Para obter informações adicionais sobre melhores práticas de segurança, consulte a página principal de Conformidade regulamentar em [www.dell.com/regulatory\\_compliance](http://www.dell.com/regulatory_compliance).

**⚠️ AVISO:** Apenas um técnico qualificado e especializado deve efectuar reparações no seu computador. Os danos causados por assistência não autorizada pela Dell™ não são abrangidos pela garantia.

**⚠️ AVISO:** Para evitar descargas electrostáticas, ligue-se à terra utilizando uma pulseira antiestática com ligação à terra ou toque periodicamente numa superfície metálica não pintada (como um conector na parte posterior do computador).

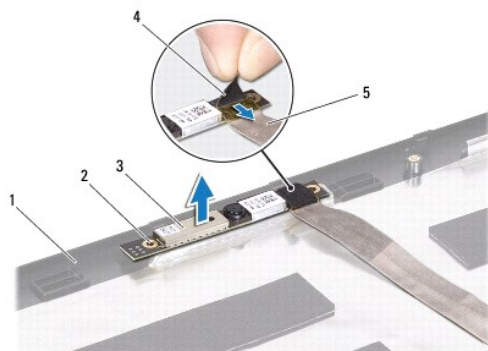
**⚠️ AVISO:** Para evitar danificar a placa de sistema, remova a bateria principal (consulte [Retirar a bateria](#)) antes de efectuar qualquer procedimento no interior do computador.

## Retirar o módulo da câmara

1. Siga os procedimentos em [Antes de começar](#).
2. Retire a bateria (consulte [Retirar a bateria](#)).
3. Retire o conjunto do ecrã (consulte [Retirar o conjunto do ecrã](#)).
4. Retire a moldura do ecrã (consulte [Retirar a moldura do ecrã](#)).
5. Retire o painel do ecrã (consulte [Retirar o painel do ecrã](#)).
6. Retire o módulo da câmara da tampa do ecrã.
7. Retire a fita que fixa o cabo da câmara ao módulo da câmara.

**📌 NOTA:** A cor da fita no módulo da câmara poderá variar consoante o modelo do computador.

8. Desligue o cabo da câmara do módulo.




1	tampa do ecrã	2	guias de alinhamento (2)
3	módulo da câmara	4	fita
5	cabo da câmara		

---

## Voltar a colocar o módulo da câmara

1. Siga os procedimentos em [Antes de começar](#).
2. Ligue o cabo da câmara ao conector no módulo da câmara.
3. Volte a colocar a fita para fixar o cabo da câmara ao módulo da câmara.
4. Utilize os suportes de alinhamento para colocar o módulo da câmara na tampa do ecrã.
5. Pressione o módulo da câmara para o fixar à tampa do ecrã.
6. Volte a colocar o painel do ecrã (consulte [Voltar a colocar o painel do ecrã](#)).
7. Volte a colocar a moldura do ecrã (consulte [Voltar a colocar a moldura do ecrã](#)).
8. Volte a colocar o conjunto do ecrã (consulte [Voltar a colocar o conjunto do ecrã](#)).
9. Volte a colocar a bateria (consulte [Voltar a colocar a bateria](#)).

 **AVISO:** Antes de ligar o computador, volte a colocar todos os parafusos e certifique-se de que não existem parafusos perdidos no interior do computador. Se não o fizer, poderá provocar danos no computador.

---

[Regressar ao Índice](#)

[Regressar ao Índice](#)

## Pilha tipo moeda

Manual de serviço do Dell™ Inspiron™ 1564

- [Retirar a pilha tipo moeda](#)
- [Voltar a colocar a pilha tipo moeda](#)

**⚠️ ADVERTÊNCIA:** Antes de trabalhar no interior do computador, leia as informações de segurança fornecidas com o mesmo. Para obter informações adicionais sobre melhores práticas de segurança, consulte a página principal de Conformidade regulamentar em [www.dell.com/regulatory\\_compliance](http://www.dell.com/regulatory_compliance).

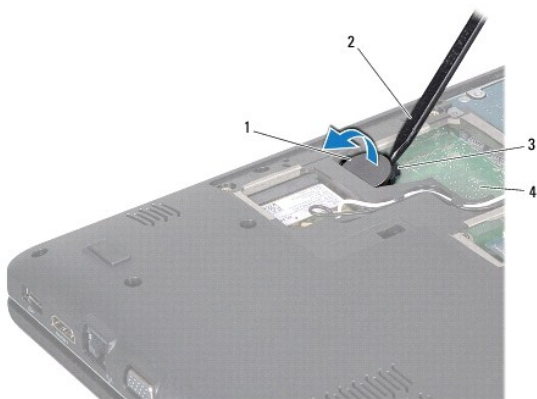
**⚠️ AVISO:** Apenas um técnico qualificado e especializado deve efectuar reparações no seu computador. Os danos causados por assistência não autorizada pela Dell™ não são abrangidos pela garantia.

**⚠️ AVISO:** Para evitar descargas electrostáticas, ligue-se à terra utilizando uma pulseira antiestática com ligação à terra ou toque periodicamente numa superfície metálica não pintada.

**⚠️ AVISO:** Para evitar danificar a placa de sistema, remova a bateria principal (consulte [Retirar a bateria](#)) antes de efectuar qualquer procedimento no interior do computador.

### Retirar a pilha tipo moeda

1. Siga os procedimentos em [Antes de começar](#).
2. Retire a bateria (consulte [Retirar a bateria](#)).
3. Remova a tampa do módulo (consulte [Retirar a tampa do módulo](#)).
4. Utilize um instrumento aguçado em plástico para fazer sair a pilha tipo moeda do respectivo encaixe na placa de sistema.



1	pilha tipo moeda	2	instrumento aguçado em plástico
3	encaixe da bateria	4	placa de sistema

### Voltar a colocar a pilha tipo moeda

1. Siga os procedimentos em [Antes de começar](#).
2. Com o lado positivo voltado para cima, prenda a pilha tipo moeda no respectivo encaixe na placa de sistema.
3. Volte a colocar a tampa do módulo (consulte [Voltar a colocar a tampa do módulo](#)).
4. Volte a colocar a bateria (consulte [Voltar a colocar a bateria](#)).

△ **AVISO:** Antes de ligar o computador, volte a colocar todos os parafusos e certifique-se de que não existem parafusos perdidos no interior do computador. Se não o fizer, poderá provocar danos no computador.

---

[Regressar ao Índice](#)

[Regressar ao Índice](#)

## Tampa do módulo

Manual de serviço do Dell™ Inspiron™ 1564

- [Retirar a tampa do módulo](#)
- [Voltar a colocar a tampa do módulo](#)

**⚠️ ADVERTÊNCIA:** Antes de trabalhar no interior do computador, leia as informações de segurança fornecidas com o mesmo. Para obter informações adicionais sobre melhores práticas de segurança, consulte a página principal de Conformidade regulamentar em [www.dell.com/regulatory\\_compliance](http://www.dell.com/regulatory_compliance).

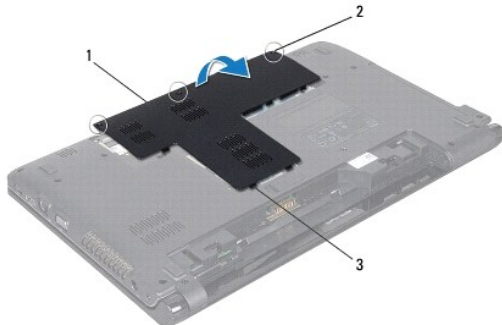
**⚠️ AVISO:** Apenas um técnico qualificado e especializado deve efectuar reparações no seu computador. Os danos causados por assistência não autorizada pela Dell™ não são abrangidos pela garantia.

**⚠️ AVISO:** Para evitar descargas electrostáticas, ligue-se à terra utilizando uma pulseira antiestática ou toque periodicamente numa superfície metálica não pintada (como o painel posterior) no computador.

**⚠️ AVISO:** Para evitar danificar a placa de sistema, remova a bateria principal (consulte [Retirar a bateria](#)) antes de efectuar qualquer procedimento no interior do computador.

### Retirar a tampa do módulo

1. Siga os procedimentos em [Antes de começar](#).
2. Retire a bateria (consulte [Retirar a bateria](#)).
3. Desaperte os três parafusos integrados que fixam a tampa do módulo à base do computador.
4. Levante a tampa do módulo de forma inclinada para desencaixar cuidadosamente a mesma da base do computador.



1	tampa do módulo	2	parafusos integrados (3)
3	patilhas na tampa do módulo (11)		

### Voltar a colocar a tampa do módulo

1. Siga os procedimentos em [Antes de começar](#).
2. Alinhe as patilhas na tampa do módulo com os encaixes na base do computador e encaixe-a cuidadosamente no respectivo lugar.
3. Aperte os três parafusos integrados que fixam a tampa do módulo à base do computador.
4. Volte a colocar a bateria (consulte [Voltar a colocar a bateria](#)).

[Regressar ao Índice](#)



[Regressar ao Índice](#)

## Módulo do processador

Manual de serviço do Dell™ Inspiron™ 1564

- [Retirar o módulo do processador](#)
- [Voltar a colocar o módulo do processador](#)

**⚠️ ADVERTÊNCIA:** Antes de trabalhar no interior do computador, leia as informações de segurança fornecidas com o mesmo. Para obter informações adicionais sobre melhores práticas de segurança, consulte a página principal de Conformidade regulamentar em [www.dell.com/regulatory\\_compliance](http://www.dell.com/regulatory_compliance).

⚠️ **AVISO:** Apenas um técnico qualificado e especializado deve efectuar reparações no seu computador. Os danos causados por assistência não autorizada pela Dell™ não são abrangidos pela garantia.

⚠️ **AVISO:** Para evitar descargas electrostáticas, ligue-se à terra utilizando uma faixa de terra para pulso, ou toque periodicamente numa superfície metálica não pintada (como um conector no computador).

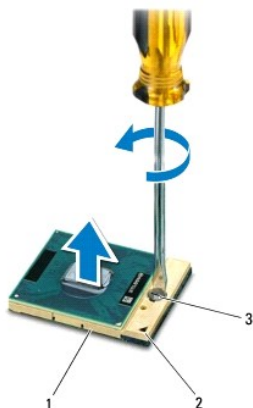
⚠️ **AVISO:** Para evitar o contacto intermitente entre o parafuso do encaixe ZIF e o processador ao retirar ou ao voltar a colocar o processador, exerça uma ligeira pressão no centro do processador enquanto roda o parafuso do encaixe.

⚠️ **AVISO:** Para evitar danos no processador, segure na chave de parafusos de modo a que esta fique perpendicular ao processador quando rodar o parafuso.

⚠️ **AVISO:** Para evitar danificar a placa de sistema, remova a bateria principal (consulte [Retirar a bateria](#)) antes de efectuar qualquer procedimento no interior do computador.

### Retirar o módulo do processador

1. Siga os procedimentos em [Antes de começar](#).
2. Retire a bateria (consulte [Retirar a bateria](#)).
3. Siga as instruções [passo 3](#) para [passo 20](#) no [Retirar a placa de sistema](#).
4. Retire o dissipador de calor do processador (consulte [Retirar o dissipador de calor do processador](#)).
5. Para desapertar o encaixe ZIF, utilize uma chave de parafusos de ponta chata pequena e rode o parafuso do encaixe ZIF no sentido inverso ao dos ponteiros do relógio até que este pare.



1	tomada da ZIF	2	canto do pino 1
3	parafuso da tomada ZIF		


⚠️ **AVISO:** Para garantir um arrefecimento máximo do processador, não toque nas áreas de transferência de calor no conjunto de arrefecimento térmico do processador. Os óleos na sua pele podem reduzir a capacidade de transferência de calor das almofadas térmicas.




 **AVISO:** Quando retirar o módulo do processador, puxe o módulo directamente para cima. Tenha cuidado para não dobrar os pinos do módulo do processador.

6. Levante o módulo do processador da tomada ZIF.
- 

## Voltar a colocar o módulo do processador

 **NOTA:** Se for instalado um novo processador, receberá um novo conjunto de arrefecimento térmico que incluirá uma almofada térmica afixada, ou receberá uma nova almofada térmica juntamente com a documentação para ilustrar a instalação correcta.


1. Siga os procedimentos em [Antes de começar](#).
2. Alinhe o canto do pino 1 do módulo do processador com o canto do pino 1 da tomada ZIF e, em seguida, introduza o módulo do processador.

 **NOTA:** O canto do pino 1 do módulo do processador possui um triângulo que está alinhado com o triângulo no canto do pino 1 da tomada ZIF.

Quando o módulo do processador está correctamente instalado, todos os quatro cantos estão alinhados à mesma altura. Se um ou mais cantos do módulo estiverem mais elevados do que os outros, o módulo não está correctamente instalado.

 **AVISO:** Para evitar danificar o processador, coloque a chave de parafusos perpendicular ao processador quando rodar o parafuso do came.

3. Aperte a tomada ZIF, rodando o parafuso no sentido dos ponteiros do relógio para fixar o módulo do processador à placa de sistema.
4. Volte a colocar o dissipador de calor do processador (consulte [Voltar a colocar o dissipador de calor do processador](#)).
5. Siga as instruções [passo 4](#) para [passo 24](#) no [Voltar a colocar a placa de sistema](#).

 **AVISO:** Antes de ligar o computador, volte a colocar todos os parafusos e certifique-se de que não existem parafusos perdidos no interior do computador. Se não o fizer, poderá provocar danos no computador.

---

[Regressar ao Índice](#)

[Regressar ao Índice](#)

## Dissipador de calor do processador

Manual de serviço do Dell™ Inspiron™ 1564

- [Retirar o dissipador de calor do processador](#)
- [Voltar a colocar o dissipador de calor do processador](#)

**⚠ ADVERTÊNCIA:** Antes de trabalhar no interior do computador, leia as informações de segurança fornecidas com o mesmo. Para obter informações adicionais sobre melhores práticas de segurança, consulte a página principal de Conformidade regulamentar em [www.dell.com/regulatory\\_compliance](http://www.dell.com/regulatory_compliance).

**⚠ ADVERTÊNCIA:** Se retirar o dissipador de calor do processador do computador quando o dissipador estiver quente, não toque no invólucro de metal do dissipador de calor do processador.

**⚠ AVISO:** Apenas um técnico qualificado e especializado deve efectuar reparações no seu computador. Os danos causados por assistência não autorizada pela Dell™ não são abrangidos pela garantia.

**⚠ AVISO:** Para evitar descargas electrostáticas, ligue-se à terra utilizando uma pulseira antiestática ou toque periodicamente numa superfície metálica não pintada (como o painel posterior) no computador.

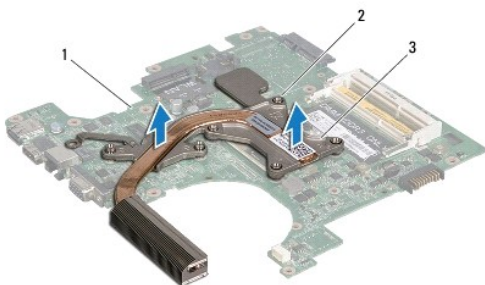
**⚠ AVISO:** Para evitar danificar a placa de sistema, remova a bateria principal (consulte [Retirar a bateria](#)) antes de efectuar qualquer procedimento no interior do computador.

### Retirar o dissipador de calor do processador

1. Siga os procedimentos em [Antes de começar](#).
2. Retirar a bateria (consulte [Retirar a bateria](#)).
3. Siga as instruções [passo 3](#) para [passo 20](#) no [Retirar a placa de sistema](#).

**📌 NOTA:** Dependendo do modelo do computador, o dissipador de calor terá quatro ou seis parafusos integrados.

4. Desperte os parafusos integrados que fixam o dissipador de calor do processador à placa de sistema por ordem sequencial (indicada no dissipador de calor do processador).
5. Retire o dissipador de calor do processador da placa de sistema.




1	placa de sistema	2	parafusos integrados
3	dissipador de calor do processador		

### Voltar a colocar o dissipador de calor do processador

**📌 NOTA:** A almofada original pode ser reutilizada se o processador e dissipador de calor originais forem reinstalados em conjunto. Se o processador ou o dissipador de calor for substituído, utilize a almofada térmica fornecida com o kit para garantir que a condutividade térmica é alcançada.

**📌 NOTA:** Este procedimento pressupõe que já retirou o dissipador de calor do processador e está pronto para o voltar a instalar.

1. Siga os procedimentos em [Antes de começar](#).
2. Alinhe os parafusos integrados no dissipador de calor do processador com os orifícios dos parafusos na placa de sistema e aperte os parafusos por ordem sequencial (indicada no dissipador de calor do processador).
3. Siga as instruções [passo 4](#) para [passo 24](#) no [Voltar a colocar a placa de sistema](#).

 **AVISO:** Antes de ligar o computador, volte a colocar todos os parafusos e certifique-se de que não existem parafusos perdidos no interior do computador. Se não o fizer, poderá provocar danos no computador.

---

[Regressar ao Índice](#)

[Regressar ao Índice](#)

## Ecrã

### Manual de serviço do Dell™ Inspiron™ 1564

- [Conjunto do ecrã](#)
- [Moldura do ecrã](#)
- [Painel do ecrã](#)
- [Suportes do painel do ecrã](#)
- [Dobradças do ecrã](#)
- [Cabo do ecrã](#)

**⚠️ AVERTÊNCIA:** Antes de trabalhar no interior do computador, leia as informações de segurança fornecidas com o mesmo. Para obter informações adicionais sobre melhores práticas de segurança, consulte a página principal de Conformidade regulamentar em [www.dell.com/regulatory\\_compliance](http://www.dell.com/regulatory_compliance).

**⚠️ AVISO:** Apenas um técnico qualificado e especializado deve efectuar reparações no seu computador. Os danos causados por assistência não autorizada pela Dell™ não são abrangidos pela garantia.

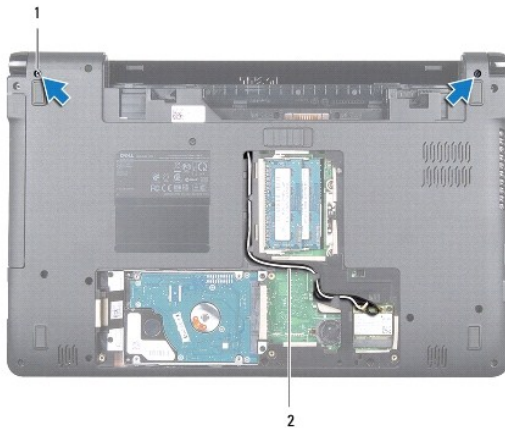
**⚠️ AVISO:** Para evitar descargas electrostáticas, ligue-se à terra utilizando uma pulseira antiestática com ligação à terra ou toque periodicamente numa superfície metálica não pintada.

**⚠️ AVISO:** Para evitar danificar a placa de sistema, remova a bateria principal (consulte [Retirar a bateria](#)) antes de efectuar qualquer procedimento no interior do computador.

## Conjunto do ecrã

### Retirar o conjunto do ecrã

1. Siga os procedimentos em [Antes de começar](#).
2. Retire a bateria (consulte [Retirar a bateria](#)).
3. Retire a tampa do módulo (consulte [Retirar a tampa do módulo](#)).
4. Desligue os cabos da antena da Mini-Card (consulte [passo 4](#) em [Retirar a Mini-Card](#)).
5. Tome nota do encaminhamento dos cabos da antena da Mini-Card e retire-os das guias de encaminhamento na parte inferior do computador.
6. Retire os dois parafusos na base do computador que fixam o conjunto do ecrã à mesma.



1	parafusos (2)	2	encaminhamento dos cabos da antena da Mini-Card
---	---------------	---	---

7. Retire o painel do botão de alimentação (consulte [Retirar o painel do botão de alimentação](#)).

8. Retire o teclado (consulte [Retirar o teclado](#)).
9. Puxe os cabos de antena da Mini-Card para cima através do encaixe na base do computador.
10. Tome nota do encaminhamento dos cabos da antena da Mini-Card e retire-os das guias de encaminhamento no apoio para mãos.
11. Desligue o cabo do ecrã do conector na placa de sistema, e retire o parafuso do cabo de ligação à terra do ecrã.



1	encaminhamento dos cabos da antena da Mini-Card	2	parafuso do cabo de ligação à terra do ecrã
3	cabo do ecrã	4	encaixe na base do computador

12. Segure o conjunto do ecrã na devida posição e retire os três parafusos que fixam o mesmo à base do computador.
13. Levante o conjunto do ecrã para fora dos suportes de alinhamento na base do computador.



1	conjunto do ecrã	2	parafusos (3)
3	dobradiças do ecrã (2)		

## Voltar a colocar o conjunto do ecrã

1. Siga os procedimentos em [Antes de começar](#).
2. Utilize os suportes de alinhamento para colocar o conjunto do ecrã na base do computador.
3. Volte a colocar os três parafusos que fixam o conjunto do ecrã à base do computador.
4. Ligue o cabo do ecrã ao conector na placa de sistema, e volte a colocar o parafuso do cabo de ligação à terra do ecrã.
5. Encaminhe os cabos da antena da Mini-Card através das guias de encaminhamento no apoio para mãos.
6. Passe os cabos de antena da Mini-Card através do encaixe na base do computador.
7. Vire o computador ao contrário e volte a colocar os dois parafusos que fixam o ecrã à base do computador.
8. Encaminhe e ligue os cabos da antena da Mini-Card (consulte [passo 5](#) em [Voltar a colocar a Mini-Card](#)).
9. Volte a colocar o teclado (consulte [Voltar a colocar o teclado](#)).
10. Volte a colocar o painel do botão de alimentação (consulte [Voltar a colocar o painel do botão de alimentação](#)).
11. Volte a colocar a tampa do módulo (consulte [Voltar a colocar a tampa do módulo](#)).
12. Volte a colocar a bateria (consulte [Voltar a colocar a bateria](#)).

**AVISO:** Antes de ligar o computador, volte a colocar todos os parafusos e certifique-se de que não existem parafusos perdidos no interior do computador. Se não o fizer, poderá provocar danos no computador.

---

## Moldura do ecrã

### Retirar a moldura do ecrã

**AVISO:** A moldura do ecrã é extremamente frágil. Tenha cuidado ao removê-la para evitar danificar a mesma.

1. Siga os procedimentos em [Antes de começar](#).
2. Retire o conjunto do ecrã (consulte [Retirar o conjunto do ecrã](#)).
3. Puxe cuidadosamente para cima em volta das bordas interiores da moldura do ecrã para a retirar do conjunto do ecrã.



1	moldura do ecrã	2	conjunto do ecrã
---	-----------------	---	------------------

## Voltar a colocar a moldura do ecrã

1. Siga os procedimentos em [Antes de começar](#).
2. Certifique-se de que o cabo do ecrã e os cabos da antena da Mini-Card são encaminhados pelo entalhe na dobradiça esquerda para manter os cabos afastados da moldura do ecrã.
3. Coloque primeiramente a moldura do ecrã sobre as dobradiças.
4. Pressione ligeiramente em volta da moldura do ecrã para a encaixar no lugar.
5. Volte a colocar o conjunto do ecrã (consulte [Voltar a colocar o conjunto do ecrã](#)).
6. Volte a colocar a bateria (consulte [Voltar a colocar a bateria](#)).

**AVISO:** Antes de ligar o computador, volte a colocar todos os parafusos e certifique-se de que não existem parafusos perdidos no interior do computador. Se não o fizer, poderá provocar danos no computador.

## Painel do ecrã

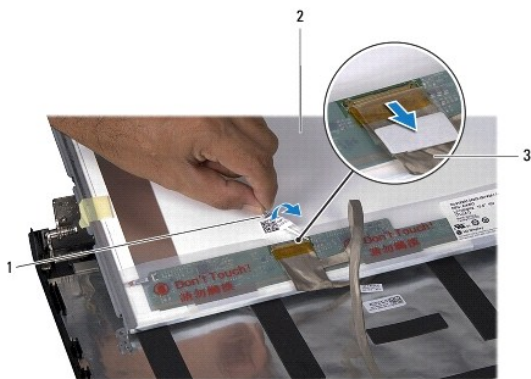
### Retirar o painel do ecrã

1. Siga os procedimentos em [Antes de começar](#).
2. Retire o conjunto do ecrã (consulte [Retirar o conjunto do ecrã](#)).
3. Retire a moldura do ecrã (consulte [Retirar a moldura do ecrã](#)).
4. Retire os seis parafusos que fixam o painel do ecrã à tampa do ecrã.
5. Levante o painel do ecrã em ângulo e segure-o no lugar.



1	parafusos (6)	2	painel do ecrã
---	---------------	---	----------------

6. Retire a fita no cabo do ecrã e desligue-o do conector no painel do ecrã.



1	fita	2	painel do ecrã
3	cabo do ecrã		

## Voltar a colocar o painel do ecrã

1. Siga os procedimentos em [Antes de começar](#).
2. Ligue o cabo do ecrã ao conector na parte posterior do painel do ecrã, e volte a colocar a fita fixando o cabo do ecrã ao painel.
3. Utilize os suportes de alinhamento para colocar o painel do ecrã correctamente na tampa do ecrã.
4. Volte a colocar os seis parafusos que fixam o painel do ecrã à tampa do ecrã.
5. Volte a colocar a moldura do ecrã (consulte [Voltar a colocar a moldura do ecrã](#)).
6. Volte a colocar o conjunto do ecrã (consulte [Voltar a colocar o conjunto do ecrã](#)).
7. Volte a colocar a bateria (consulte [Voltar a colocar a bateria](#)).

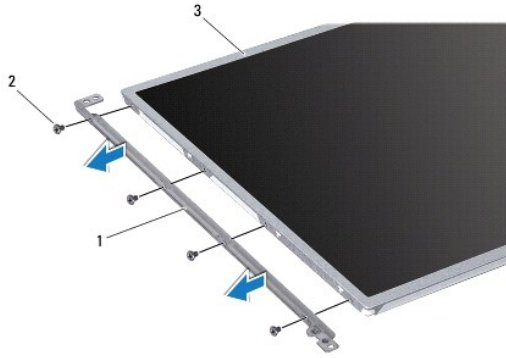
**AVISO:** Antes de ligar o computador, volte a colocar todos os parafusos e certifique-se de que não existem parafusos perdidos no interior do computador. Se não o fizer, poderá provocar danos no computador.

## Suportes do painel do ecrã

### Retirar os suportes do painel do ecrã

1. Siga os procedimentos em [Antes de começar](#).
2. Retire o conjunto do ecrã (consulte [Retirar o conjunto do ecrã](#)).
3. Retire a moldura do ecrã (consulte [Retirar a moldura do ecrã](#)).
4. Retire o painel do ecrã (consulte [Retirar o painel do ecrã](#)).
5. Retire os oito parafusos que fixam os suportes do painel do ecrã ao mesmo.





1	suportes do painel do ecrã (2)	2	parafusos (8)
3	painel do ecrã		

## Voltar a colocar os suportes do painel do ecrã

1. Siga os procedimentos em [Antes de começar](#).
2. Volte a colocar os oito parafusos que fixam os suportes do painel do ecrã ao mesmo.
3. Volte a colocar o painel do ecrã (consulte [Voltar a colocar o painel do ecrã](#)).
4. Volte a colocar a moldura do ecrã (consulte [Voltar a colocar a moldura do ecrã](#)).
5. Volte a colocar o conjunto do ecrã (consulte [Voltar a colocar o conjunto do ecrã](#)).
6. Volte a colocar a bateria (consulte [Voltar a colocar a bateria](#)).

**AVISO:** Antes de ligar o computador, volte a colocar todos os parafusos e certifique-se de que não existem parafusos perdidos no interior do computador. Se não o fizer, poderá provocar danos no computador.

## Dobradiças do ecrã

### Retirar as dobradiças do ecrã

1. Siga os procedimentos em [Antes de começar](#).
2. Retire o conjunto do ecrã (consulte [Retirar o conjunto do ecrã](#)).
3. Retire a moldura do ecrã (consulte [Retirar a moldura do ecrã](#)).
4. Retire o painel do ecrã (consulte [Retirar o painel do ecrã](#)).
5. Retire os dois parafusos que fixam as dobradiças do ecrã à tampa do ecrã.



1	dobradiças do ecrã (2)	2	parafusos (2)
3	tampa do ecrã		

## Voltar a colocar as dobradiças do ecrã

1. Siga os procedimentos em [Antes de começar](#).
2. Utilize os suportes de alinhamento para colocar as dobradiças do ecrã na tampa do ecrã. Certifique-se de que os cabos da antena da Mini-Card e o cabo do ecrã são encaminhados sob a dobradiça esquerda antes de voltar a colocar o parafuso.
3. Volte a colocar os dois parafusos que fixam as dobradiças do ecrã à tampa do ecrã.
4. Volte a colocar o painel do ecrã (consulte [Voltar a colocar o painel do ecrã](#)).
5. Volte a colocar a moldura do ecrã (consulte [Voltar a colocar a moldura do ecrã](#)).
6. Volte a colocar o conjunto do ecrã (consulte [Voltar a colocar o conjunto do ecrã](#)).
7. Volte a colocar a bateria (consulte [Voltar a colocar a bateria](#)).

**AVISO:** Antes de ligar o computador, volte a colocar todos os parafusos e certifique-se de que não existem parafusos perdidos no interior do computador. Se não o fizer, poderá provocar danos no computador.


## Cabo do ecrã

### Retirar o cabo do ecrã

1. Siga os procedimentos em [Antes de começar](#).
2. Retire o conjunto do ecrã (consulte [Retirar o conjunto do ecrã](#)).
3. Retire a moldura do ecrã (consulte [Retirar a moldura do ecrã](#)).
4. Retirar o painel do ecrã (consulte [Retirar o painel do ecrã](#)).
5. Retirar as dobradiças do ecrã (consulte [Retirar as dobradiças do ecrã](#)).
6. Tome nota do encaminhamento do cabo do ecrã e retire o cabo do ecrã da tampa do ecrã.

## Voltar a colocar o cabo do ecrã

1. Siga os procedimentos em [Antes de começar](#).
2. Encaminhe o cabo do ecrã através das guias de encaminhamento na tampa do ecrã.
3. Volte a colocar as dobradiças do ecrã (consulte [Voltar a colocar as dobradiças do ecrã](#)).
4. Volte a colocar o painel do ecrã (consulte [Voltar a colocar o painel do ecrã](#)).
5. Volte a colocar a moldura do ecrã (consulte [Voltar a colocar a moldura do ecrã](#)).
6. Volte a colocar o conjunto do ecrã (consulte [Voltar a colocar o conjunto do ecrã](#)).
7. Volte a colocar a bateria (consulte [Voltar a colocar a bateria](#)).

 **AVISO:** Antes de ligar o computador, volte a colocar todos os parafusos e certifique-se de que não existem parafusos perdidos no interior do computador. Se não o fizer, poderá provocar danos no computador.

---

[Regressar ao Índice](#)

[Regressar ao Índice](#)

## Ventoinha do processador

Manual de serviço do Dell™ Inspiron™ 1564

- [Retirar o conjunto da ventoinha do processador](#)
- [Voltar a colocar o conjunto da ventoinha do processador](#)

**⚠ ADVERTÊNCIA:** Antes de trabalhar no interior do computador, leia as informações de segurança fornecidas com o mesmo. Para obter informações adicionais sobre melhores práticas de segurança, consulte a página principal de Conformidade regulamentar em [www.dell.com/regulatory\\_compliance](http://www.dell.com/regulatory_compliance).

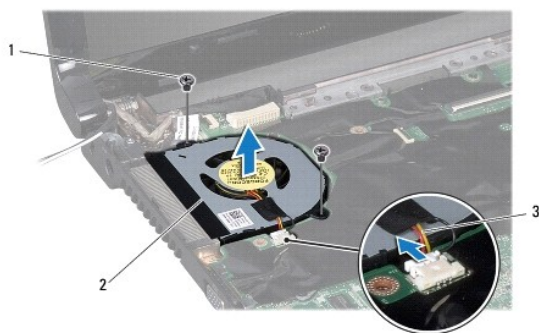
**⚠ AVISO:** Apenas um técnico qualificado e especializado deve efectuar reparações no seu computador. Os danos causados por assistência não autorizada pela Dell™ não são abrangidos pela garantia.

**⚠ AVISO:** Para evitar descargas electrostáticas, ligue-se à terra utilizando uma pulseira antiestática com ligação à terra ou toque periodicamente numa superfície metálica não pintada.

**⚠ AVISO:** Para evitar danificar a placa de sistema, remova a bateria principal (consulte [Retirar a bateria](#)) antes de efectuar qualquer procedimento no interior do computador.

### Retirar o conjunto da ventoinha do processador


1. Siga os procedimentos em [Antes de começar](#).
2. Retire a bateria (consulte [Retirar a bateria](#)).
3. Retire a unidade óptica (consulte [Retirar a unidade óptica](#)).
4. Retire a tampa do módulo (consulte [Retirar a tampa do módulo](#)).
5. Retire o painel do botão de alimentação (consulte [Retirar o painel do botão de alimentação](#)).
6. Retire o teclado (consulte [Retirar o teclado](#)).
7. Retire o apoio para mãos (consulte [Retirar o apoio para mãos](#)).
8. Desligue o cabo da ventoinha do processador do conector na placa de sistema.
9. Retire os dois parafusos que fixam a ventoinha do processador à base do computador.
10. Levante e retire a ventoinha do processador da base do computador.



1	parafusos (2)	2	ventoinha do processador
3	cabo da ventoinha do processador		

### Voltar a colocar o conjunto da ventoinha do processador

1. Siga os procedimentos em [Antes de começar](#).
2. Coloque a ventoinha do processador na base do computador.
3. Volte a colocar os dois parafusos que fixam a ventoinha do processador à base do computador.
4. Ligue o cabo da ventoinha do processador ao conector na placa de sistema.
5. Volte a colocar o apoio para mãos (consulte [Voltar a colocar o apoio para mãos](#)).
6. Volte a colocar o teclado (consulte [Voltar a colocar o teclado](#)).
7. Volte a colocar o painel do botão de alimentação (consulte [Voltar a colocar o painel do botão de alimentação](#)).
8. Volte a colocar a tampa do módulo (consulte [Voltar a colocar a tampa do módulo](#)).
9. Volte a colocar a unidade óptica (consulte [Voltar a colocar a unidade óptica](#)).
10. Volte a colocar a bateria (consulte [Voltar a colocar a bateria](#)).

 **AVISO:** Antes de ligar o computador, volte a colocar todos os parafusos e certifique-se de que não existem parafusos perdidos no interior do computador. Se não o fizer, poderá provocar danos no computador.

---

[Regressar ao Índice](#)

[Regressar ao Índice](#)

## Unidade de disco rígido

Manual de serviço do Dell™ Inspiron™ 1564

- [Retirar a unidade de disco rígido](#)
- [Voltar a colocar a unidade de disco rígido](#)

**⚠️ ADVERTÊNCIA:** Antes de trabalhar no interior do computador, leia as informações de segurança fornecidas com o mesmo. Para obter informações adicionais sobre melhores práticas de segurança, consulte a página principal de Conformidade regulamentar em [www.dell.com/regulatory\\_compliance](http://www.dell.com/regulatory_compliance).

**⚠️ ADVERTÊNCIA:** Se remover a unidade de disco rígido do computador enquanto estiver quente, não toque na respectiva estrutura de metal.

**⚠️ AVISO:** Apenas um técnico qualificado e especializado deve efectuar reparações no seu computador. Os danos causados por assistência não autorizada pela Dell não estão cobertos pela garantia.

**⚠️ AVISO:** Para evitar a perda de dados, desligue o computador (consulte [Desligar o computador](#)) antes de remover a unidade de disco rígido. Não remova a unidade de disco rígido enquanto o computador estiver ligado ou enquanto estiver no estado de suspensão.

**⚠️ AVISO:** Para evitar danificar a placa de sistema, remova a bateria principal (consulte [Retirar a bateria](#)) antes de efectuar qualquer procedimento no interior do computador.

**⚠️ AVISO:** As unidades de disco rígido são extremamente frágeis. Tenha muito cuidado quando manusear a unidade de disco rígido.

**🔍 NOTA:** A Dell não garante compatibilidade nem presta apoio técnico a unidades de disco rígido obtidas a partir de outras fontes que não a Dell.

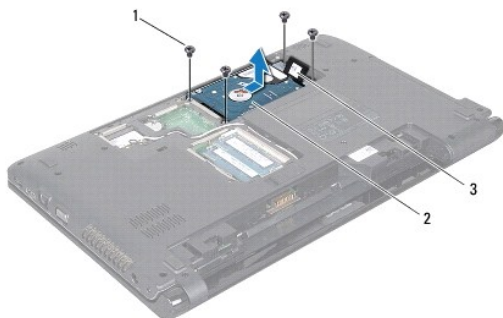
**🔍 NOTA:** Se está a instalar uma unidade de disco rígido obtida a partir de outra fonte que não a Dell, é necessário instalar um sistema operativo, controladores e utilitários na nova unidade de disco rígido (consulte o *Guia de Tecnologia da Dell*).

## Retirar a unidade de disco rígido

1. Siga os procedimentos em [Antes de começar](#).
2. Retire a bateria (consulte [Retirar a bateria](#)).
3. Retire a tampa do módulo (consulte [Retirar a tampa do módulo](#)).
4. Remova os quatro parafusos que fixam o conjunto da unidade de disco rígido à base do computador.

**⚠️ AVISO:** Quando a unidade de disco rígido não estiver no computador, coloque-a numa embalagem de protecção antiestática (consulte a secção sobre protecção contra descargas electrostáticas, nas instruções de segurança fornecidas com o seu computador).

5. Utilizando a patilha de puxar, faça deslizar o conjunto da unidade de disco rígido para a esquerda e levante-a para desligar a unidade de disco rígido do conector na placa de sistema.
6. Levante o conjunto da unidade de disco rígido da base do computador.



1	parafusos (4)	2	conjunto da unidade de disco rígido
3	patilha		

7. Retire os quatro parafusos que fixam o suporte da unidade de disco rígido à unidade de disco rígido.
8. Levante a unidade de disco rígido e retire-a do respectivo suporte.



1	parafusos (4)	2	disco rígido
3	suporte da unidade de disco rígido		

---

## Voltar a colocar a unidade de disco rígido

1. Siga os procedimentos em [Antes de começar](#).
2. Remova a nova unidade de disco rígido da embalagem.  
Guarde a embalagem original para armazenar ou transportar a unidade de disco rígido.
3. Coloque a unidade de disco rígido no respectivo suporte.
4. Volte a colocar os quatro parafusos que fixam o suporte da unidade de disco rígido à unidade de disco rígido.
5. Coloque o conjunto da unidade de disco rígido na base do computador.
6. Utilize a patilha de puxar para empurrar o conjunto da unidade de disco rígido para o conector na placa de sistema.
7. Retire os quatro parafusos que fixam o conjunto da unidade de disco rígido à base do computador.
8. Volte a colocar a tampa do módulo (consulte [Voltar a colocar a tampa do módulo](#)).
9. Volte a colocar a bateria (consulte [Voltar a colocar a bateria](#)).

**⚠ AVISO:** Antes de ligar o computador, volte a colocar todos os parafusos e certifique-se de que não existem parafusos perdidos no interior do computador. Se não o fizer, poderá provocar danos no computador.

10. Instale o sistema operativo do seu computador, conforme necessário. Consulte o tópico "Restaurar o sistema operativo" no *Guia de configuração*.
11. Instale os controladores e utilitários do seu computador, conforme necessário. Para obter mais informações, consulte o *Guia de Tecnologia da Dell*.

---

[Regressar ao Índice](#)

[Regressar ao Índice](#)

## Teclado

### Manual de serviço do Dell™ Inspiron™ 1564

- [Retirar o teclado](#)
- [Voltar a colocar o teclado](#)

**⚠ ADVERTÊNCIA:** Antes de trabalhar no interior do computador, leia as informações de segurança fornecidas com o mesmo. Para obter informações adicionais sobre melhores práticas de segurança, consulte a página principal de Conformidade regulamentar em [www.dell.com/regulatory\\_compliance](http://www.dell.com/regulatory_compliance).

**⚠ AVISO:** Apenas um técnico qualificado e especializado deve efectuar reparações no seu computador. Os danos causados por assistência não autorizada pela Dell™ não são abrangidos pela garantia.

**⚠ AVISO:** Para evitar descargas electrostáticas, ligue-se à terra utilizando uma pulseira antiestática com ligação à terra ou toque periodicamente numa superfície metálica não pintada.

**⚠ AVISO:** Para evitar danificar a placa de sistema, remova a bateria principal (consulte [Retirar a bateria](#)) antes de efectuar qualquer procedimento no interior do computador.

## Retirar o teclado

1. Siga os procedimentos em [Antes de começar](#).
2. Remova a bateria (consulte [Retirar a bateria](#)).
3. Retire o painel do botão de alimentação (consulte [Retirar o painel do botão de alimentação](#)).
4. Remova os três parafusos que fixam o teclado à base do computador.

**⚠ AVISO:** O revestimento das teclas do teclado é frágil, facilmente desmontável e demora algum tempo a voltar a colocar. Tenha o máximo cuidado quando retirar e manusear o teclado.

**⚠ AVISO:** Seja extremamente cuidadoso quando remover e manusear o teclado. Caso contrário, pode riscar o painel do ecrã.

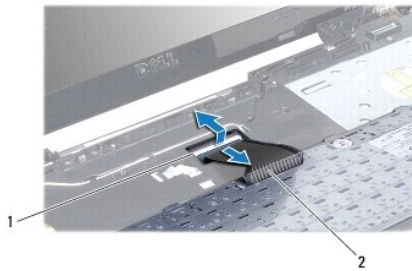
5. Levante o teclado e, cuidadosamente, solte-o das patilhas no apoio para mãos.
6. Faça deslizar as patilhas no teclado para fora das ranhuras no apoio para mãos.
7. Vire o teclado ao contrário e coloque-o sobre o apoio para mãos.



1	patilhas no teclado (6)	2	teclado
3	parafusos (3)	4	apoio para mãos

8. Levante o trinco do conector e faça deslizar o cabo do teclado para fora do conector na placa de sistema.





1	trinco do conector	2	cabo do teclado
---	--------------------	---	-----------------

9. Levante o teclado do apoio para mãos.

---

## Voltar a colocar o teclado

1. Siga os procedimentos em [Antes de começar](#).
2. Coloque o teclado em posição invertida no apoio para mãos.
3. Faça deslizar o cabo do teclado para o conector na placa de sistema, e pressione o trinco do conector para fixar o cabo.
4. Faça deslizar as patilhas no teclado para as ranhuras no apoio para mãos e baixe o teclado para o respectivo lugar.
5. Prima ligeiramente em volta das extremidades do teclado para o fixar sob as patilhas do apoio para mãos.
6. Volte a colocar os três parafusos que fixam o teclado à base do computador.
7. Volte a colocar o painel do botão de alimentação (consulte [Voltar a colocar o painel do botão de alimentação](#)).
8. Volte a colocar a bateria (consulte [Voltar a colocar a bateria](#)).

**⚠ AVISO:** Antes de ligar o computador, volte a colocar todos os parafusos e certifique-se de que não existem parafusos perdidos no interior do computador. Se não o fizer, poderá provocar danos no computador.

---

[Regressar ao Índice](#)

[Regressar ao Índice](#)

## Conjunto do trinco da bateria

Manual de serviço do Dell™ Inspiron™ 1564

- [Retirar o conjunto do trinco da bateria](#)
- [Voltar a colocar o conjunto do trinco da bateria](#)

**⚠️ ADVERTÊNCIA:** Antes de trabalhar no interior do computador, leia as informações de segurança fornecidas com o mesmo. Para obter informações adicionais sobre melhores práticas de segurança, consulte a página principal de Conformidade regulamentar em [www.dell.com/regulatory\\_compliance](http://www.dell.com/regulatory_compliance).

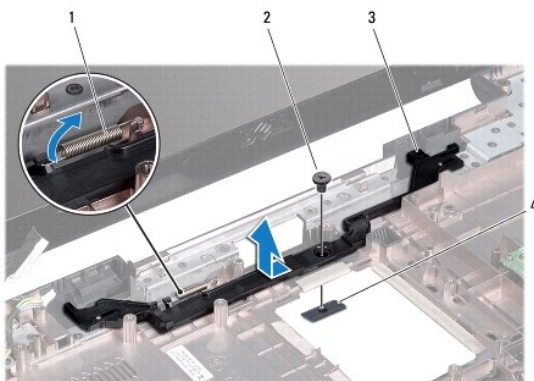
**⚠️ AVISO:** Apenas um técnico qualificado e especializado deve efectuar reparações no seu computador. Os danos causados por assistência não autorizada pela Dell™ não são abrangidos pela garantia.

**⚠️ AVISO:** Para evitar descargas electrostáticas, ligue-se à terra utilizando uma pulseira antiestática com ligação à terra ou toque periodicamente numa superfície metálica não pintada (como um conector na parte posterior do computador).

**⚠️ AVISO:** Para evitar danificar a placa de sistema, remova a bateria principal (consulte [Retirar a bateria](#)) antes de efectuar qualquer procedimento no interior do computador.

## Retirar o conjunto do trinco da bateria

1. Siga os procedimentos em [Antes de começar](#).
2. Remova a bateria (consulte [Retirar a bateria](#)).
3. Siga as instruções [passo 3](#) para [passo 19](#) no [Retirar a placa de sistema](#).
4. Retire o parafuso que fixa o trinco da bateria ao conjunto do trinco da bateria.
5. Retire mola do trinco da bateria do conjunto do trinco da bateria e da base do computador.
6. Retire o conjunto do trinco da bateria da base do computador.




1	mola do trinco da bateria	2	parafuso
3	conjunto do trinco da bateria	4	fecho de desbloqueio da bateria

## Voltar a colocar o conjunto do trinco da bateria

1. Siga os procedimentos em [Antes de começar](#).
2. Coloque o conjunto do trinco da bateria na base do computador.

3. Engate a mola do trinco da bateria no conjunto do trinco da bateria e, de seguida, na base do computador.
4. Segure o trinco de libertação da bateria no devido lugar e volte a colocar o parafuso que fixa o trinco de libertação da bateria ao conjunto do trinco da bateria.
5. Siga as instruções [passo 5](#) para [passo 24](#) no [Voltar a colocar a placa de sistema](#).

 **AVISO:** Antes de ligar o computador, volte a colocar todos os parafusos e certifique-se de que não existem parafusos perdidos no interior do computador. Se não o fizer, poderá provocar danos no computador.

---

[Regressar ao Índice](#)

[Regressar ao Índice](#)

## Módulo(s) de memória

Manual de serviço do Dell™ Inspiron™ 1564

- [Retirar o\(s\) módulo\(s\) de memória](#)
- [Voltar a colocar o\(s\) módulo\(s\) de memória](#)

**⚠ ADVERTÊNCIA:** Antes de trabalhar no interior do computador, leia as informações de segurança fornecidas com o mesmo. Para obter informações adicionais sobre melhores práticas de segurança, consulte a página principal de Conformidade regulamentar em [www.dell.com/regulatory\\_compliance](http://www.dell.com/regulatory_compliance).

**⚠ AVISO:** Apenas um técnico qualificado e especializado deve efectuar reparações no seu computador. Os danos causados por assistência não autorizada pela Dell™ não são abrangidos pela garantia.

**⚠ AVISO:** Para evitar descargas electrostáticas, ligue-se à terra utilizando uma pulseira antiestática com ligação à terra ou toque periodicamente numa superfície metálica não pintada (como um conector na parte posterior do computador).

**⚠ AVISO:** Para evitar danificar a placa de sistema, remova a bateria principal (consulte [Retirar a bateria](#)) antes de efectuar qualquer procedimento no interior do computador.

Pode aumentar a memória do computador instalando módulos de memória na placa de sistema. Consulte as secções "Especificações básicas" no *Guia de configuração* e "Especificações completas" em [support.dell.com/manuals](http://support.dell.com/manuals) para obter informações sobre a memória suportada pelo seu computador.

**📌 NOTA:** Os módulos de memória adquiridos na Dell™ estão cobertos pela garantia do computador.

O computador tem dois conectores SODIMM acessíveis através da parte inferior do computador.

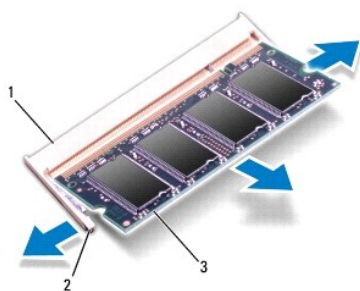
---

## Retirar o(s) módulo(s) de memória

1. Siga os procedimentos em [Antes de começar](#).
2. Remova a bateria (consulte [Retirar a bateria](#)).
3. Remova a tampa do módulo (consulte [Retirar a tampa do módulo](#)).

**⚠ AVISO:** Para evitar danos no conector do módulo de memória, não utilize ferramentas para alargar os ganchos de fixação do módulo de memória.

4. Utilize as pontas dos dedos para abrir cuidadosamente os ganchos de fixação em cada uma das extremidades do conector do módulo de memória até que o módulo de memória seja visível.
5. Remova o módulo de memória do respectivo conector.



1	conector do módulo de memória	2	grampos de fixação (2)
3	módulo de memória		

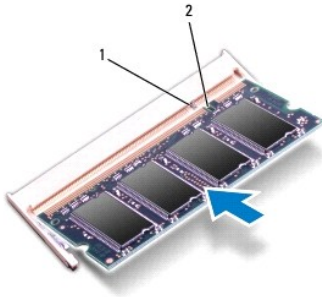
---

## Voltar a colocar o(s) módulo(s) de memória

**AVISO:** Se necessitar de instalar módulos de memória em dois conectores, instale um módulo no conector inferior antes de instalar um módulo no conector superior.

1. Siga os procedimentos em [Antes de começar](#).
2. Alinhe o entalhe no módulo de memória com a patilha no conector do módulo de memória.
3. Faça deslizar o módulo de memória firmemente para a ranhura num ângulo de 45 graus e pressione o mesmo para baixo até este encaixar no lugar. Se não ouvir um clique, remova o módulo de memória e volte a instalar o mesmo.

**NOTA:** Se o módulo de memória não estiver correctamente instalado, o computador pode não arrancar.



1	patilha	2	entalhe
---	---------	---	---------

4. Volte a colocar a tampa do módulo (consulte [Voltar a colocar a tampa do módulo](#)).
5. Volte a colocar a bateria (consulte [Voltar a colocar a bateria](#)). Ligue o adaptador de CA ao computador e a uma tomada eléctrica.

**AVISO:** Antes de ligar o computador, volte a colocar todos os parafusos e certifique-se de que não existem parafusos perdidos no interior do computador. Se não o fizer, poderá provocar danos no computador.

6. Ligue o computador.

Ao iniciar, o computador detecta o(s) módulo(s) de memória e actualiza automaticamente as informações de configuração do sistema.

Confirme a quantidade de memória instalada no computador:

No sistema operativo Microsoft Windows Vista®, clique em **Iniciar** → **Ajuda e suporte** → **Informações do sistema Dell**.

No sistema operativo Microsoft Windows® 7, clique em **Iniciar** → **Painel de controlo** → **Sistema e segurança** → **Sistema**.

---

[Regressar ao Índice](#)

[Regressar ao Índice](#)

## Microfone

### Manual de serviço do Dell™ Inspiron™ 1564

- [Retirar o microfone](#)
- [Voltar a colocar o microfone](#)

**⚠️ ADVERTÊNCIA:** Antes de trabalhar no interior do computador, leia as informações de segurança fornecidas com o mesmo. Para obter informações adicionais sobre melhores práticas de segurança, consulte a página principal de Conformidade regulamentar em [www.dell.com/regulatory\\_compliance](http://www.dell.com/regulatory_compliance).

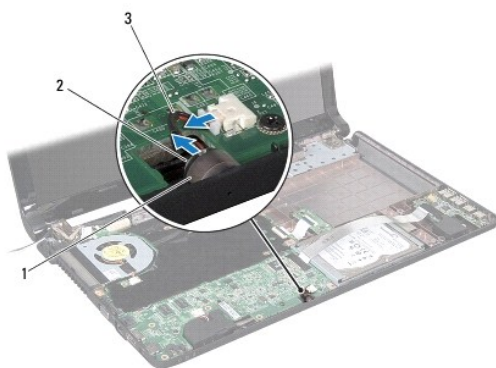
**⚠️ AVISO:** Apenas um técnico qualificado e especializado deve efectuar reparações no seu computador. Os danos causados por assistência não autorizada pela Dell™ não são abrangidos pela garantia.

**⚠️ AVISO:** Para evitar descargas electrostáticas, ligue-se à terra utilizando uma pulseira antiestática com ligação à terra ou toque periodicamente numa superfície metálica não pintada.

**⚠️ AVISO:** Para evitar danificar a placa de sistema, remova a bateria principal (consulte [Retirar a bateria](#)) antes de efectuar qualquer procedimento no interior do computador.

## Retirar o microfone


1. Siga os procedimentos em [Antes de começar](#).
2. Retire a bateria (consulte [Retirar a bateria](#)).
3. Retire a unidade óptica (consulte [Retirar a unidade óptica](#)).
4. Retire a tampa do módulo (consulte [Retirar a tampa do módulo](#)).
5. Retire o painel do botão de alimentação (consulte [Retirar o painel do botão de alimentação](#)).
6. Retire o teclado (consulte [Retirar o teclado](#)).
7. Retire o apoio para mãos (consulte [Retirar o apoio para mãos](#)).
8. Desligue o cabo do microfone do conector na placa de sistema.
9. Faça deslizar cuidadosamente o microfone para fora da ranhura na base do computador.



1	encaixe na base do computador	2	microfone
3	cabo do microfone		

## Voltar a colocar o microfone

1. Siga os procedimentos em [Antes de começar](#).
2. Faça deslizar o microfone para a ranhura na base do computador.
3. Ligue o cabo de microfone ao conector existente na placa de sistema.
4. Volte a colocar o apoio para mãos (consulte [Voltar a colocar o apoio para mãos](#)).
5. Volte a colocar o teclado (consulte [Voltar a colocar o teclado](#)).
6. Volte a colocar o painel do botão de alimentação (consulte [Voltar a colocar o painel do botão de alimentação](#)).
7. Volte a colocar a tampa do módulo (consulte [Voltar a colocar a tampa do módulo](#)).
8. Volte a colocar a unidade óptica (consulte [Voltar a colocar a unidade óptica](#)).
9. Volte a colocar a bateria (consulte [Voltar a colocar a bateria](#)).

 **AVISO:** Antes de ligar o computador, volte a colocar todos os parafusos e certifique-se de que não existem parafusos perdidos no interior do computador. Se não o fizer, poderá provocar danos no computador.

---

[Regressar ao Índice](#)

[Regressar ao Índice](#)

## Mini-Card sem fios

Manual de serviço do Dell™ Inspiron™ 1564

- [Retirar a Mini-Card](#)
- [Voltar a colocar a Mini-Card](#)

**⚠ ADVERTÊNCIA:** Antes de trabalhar no interior do computador, leia as informações de segurança fornecidas com o mesmo. Para obter informações adicionais sobre melhores práticas de segurança, consulte a página principal de Conformidade regulamentar em [www.dell.com/regulatory\\_compliance](http://www.dell.com/regulatory_compliance).

**⚠ AVISO:** Apenas um técnico qualificado e especializado deve efectuar reparações no seu computador. Os danos causados por assistência não autorizada pela Dell™ não são abrangidos pela garantia.

**⚠ AVISO:** Para evitar descargas electrostáticas, ligue-se à terra utilizando uma pulseira antiestática com ligação à terra ou toque periodicamente numa superfície metálica não pintada.

**⚠ AVISO:** Para evitar danificar a placa de sistema, remova a bateria principal (consulte [Retirar a bateria](#)) antes de efectuar qualquer procedimento no interior do computador.

**⚠ AVISO:** Quando a Mini-Card não estiver no computador, coloque-a numa embalagem de protecção antiestática (consulte a secção "Protecção contra descargas electrostáticas", nas instruções de segurança fornecidas com o seu computador).

**📌 NOTA:** A Dell não garante compatibilidade nem presta apoio técnico a Mini-Cards de outros fornecedores que não a Dell.

**📌 NOTA:** Dependendo da configuração do computador aquando da venda, o encaixe Mini-Card pode ter ou não Mini-Cards instalados no encaixe.

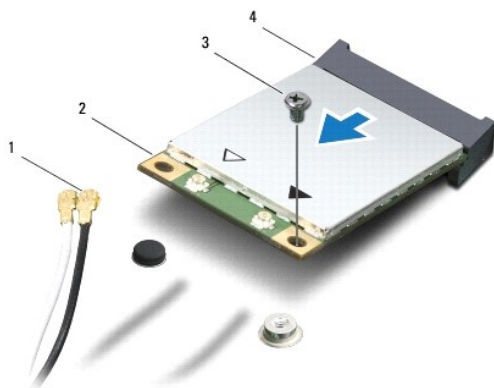
Se encomendou uma Mini-Card sem fios com o seu computador, esta já se encontra instalada.

O seu computador suporta uma ranhura para Mini-Card de meia dimensão para a Mini-Card de rede de área local sem fios (WLAN).

---

### Retirar a Mini-Card

1. Siga os procedimentos em [Antes de começar](#).
2. Retire a bateria (consulte [Retirar a bateria](#)).
3. Retire a tampa do módulo (consulte [Retirar a tampa do módulo](#)).
4. Desligue os cabos de antena da Mini-Card.
5. Retire o parafuso que fixa a Mini-Card à placa de sistema.
6. Levante a Mini-Card para fora do conector na placa de sistema.



1	cabos de antena (2)	2	Mini-Card
3	parafuso	4	conector na placa de sistema





---

## Voltar a colocar a Mini-Card


1. Siga os procedimentos em [Antes de começar](#).
2. Retire a nova Mini-Card da respectiva embalagem.

 **AVISO:** Utilize uma pressão firme e constante para fazer deslizar a placa para o respectivo lugar. Se utilizar força excessiva, pode danificar o conector.


 **AVISO:** Os conectores têm formatos especiais de forma a garantir uma inserção correcta. Se sentir resistência, verifique os conectores da placa e da placa de sistema e volte a alinhar a placa.

 **AVISO:** Para evitar danificar a Mini-Card, nunca coloque cabos por baixo da placa.

3. Com a etiqueta na Mini-Card voltada para cima, introduza-a a um ângulo de 45 graus no conector adequado na placa de sistema.
4. Pressione a outra extremidade da Mini-Card na ranhura da placa de sistema e volte a colocar o parafuso que fixa a Mini-Card à placa de sistema.
5. Ligue o cabo branco da antena ao conector principal da Mini-Card marcado com um triângulo branco. Ligue o cabo preto da antena ao conector auxiliar da Mini-Card marcado com um triângulo preto.
6. Volte a colocar a tampa do módulo (consulte [Voltar a colocar a tampa do módulo](#)).
7. Volte a colocar a bateria (consulte [Voltar a colocar a bateria](#)).

 **AVISO:** Antes de ligar o computador, volte a colocar todos os parafusos e certifique-se de que não existem parafusos perdidos no interior do computador. Se não o fizer, poderá provocar danos no computador.

8. Instale os controladores e os utilitários para o seu computador, conforme for necessário. Para obter mais informações, consulte o *Guia de Tecnologia da Dell*.

 **NOTA:** Se estiver a instalar uma placa de comunicação de outro fornecedor que não a Dell, tem de instalar os utilitários e os controladores adequados. Para obter informações genéricas sobre controladores, consulte o *Guia de Tecnologia da Dell*.

---

[Regressar ao Índice](#)

[Regressar ao Índice](#)

## Placa de unidade óptica

Manual de serviço do Dell™ Inspiron™ 1564

- [Retirar a placa de unidade óptica](#)
- [Voltar a colocar a placa de unidade óptica](#)

**⚠ ADVERTÊNCIA:** Antes de trabalhar no interior do computador, leia as informações de segurança fornecidas com o mesmo. Para obter informações adicionais sobre melhores práticas de segurança, consulte a página principal de Conformidade regulamentar em [www.dell.com/regulatory\\_compliance](http://www.dell.com/regulatory_compliance).

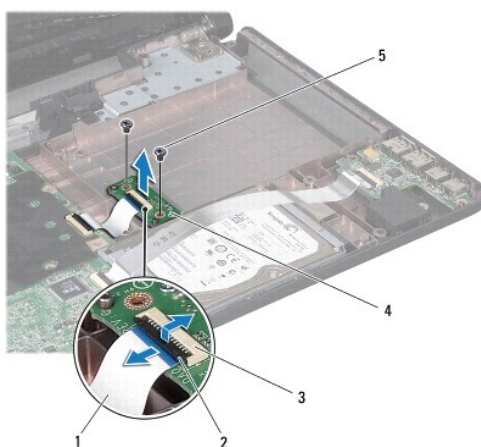
**⚠ AVISO:** Apenas um técnico qualificado e especializado deve efectuar reparações no seu computador. Os danos causados por assistência não autorizada pela Dell™ não são abrangidos pela garantia.

**⚠ AVISO:** Para evitar descargas electrostáticas, ligue-se à terra utilizando uma pulseira antiestática com ligação à terra ou toque periodicamente numa superfície metálica não pintada.

**⚠ AVISO:** Para evitar danificar a placa de sistema, remova a bateria principal (consulte [Retirar a bateria](#)) antes de efectuar qualquer procedimento no interior do computador.

### Retirar a placa de unidade óptica

1. Siga os procedimentos em [Antes de começar](#).
2. Retire a bateria (consulte [Retirar a bateria](#)).
3. Retire a unidade óptica (consulte [Retirar a unidade óptica](#)).
4. Retire a tampa do módulo (consulte [Retirar a tampa do módulo](#)).
5. Retire o painel do botão de alimentação (consulte [Retirar o painel do botão de alimentação](#)).
6. Retire o teclado (consulte [Retirar o teclado](#)).
7. Retire o apoio para mãos (consulte [Retirar o apoio para mãos](#)).
8. Levante o trinco do conector e faça deslizar o cabo da placa de unidade óptica para fora do conector na placa de unidade óptica.
9. Retire os dois parafusos que fixam a placa da unidade óptica à base do computador.
10. Levante a placa de unidade óptica e retire-a da base do computador.



1 | cabo da placa de unidade óptica


2 | trinco do conector

3	conector na placa de unidade óptica	4	placa de unidade óptica
5	parafusos (2)		

---

## Voltar a colocar a placa de unidade óptica

1. Siga os procedimentos em [Antes de começar](#).
2. Utilize os suportes de alinhamento na base do computador para colocar a placa de unidade óptica correctamente.
3. Volte a colocar os dois parafusos que fixam a placa de unidade óptica à base do computador.
4. Faça deslizar o cabo da placa de unidade óptica para o conector na placa de unidade óptica e pressione o trinco do conector para fixar o cabo.
5. Volte a colocar o apoio para mãos (consulte [Voltar a colocar o apoio para mãos](#)).
6. Volte a colocar o teclado (consulte [Voltar a colocar o teclado](#)).
7. Volte a colocar o painel do botão de alimentação (consulte [Voltar a colocar o painel do botão de alimentação](#)).
8. Volte a colocar a tampa do módulo (consulte [Voltar a colocar a tampa do módulo](#)).
9. Volte a colocar a unidade óptica (consulte [Voltar a colocar a unidade óptica](#)).
10. Volte a colocar a bateria (consulte [Voltar a colocar a bateria](#)).

 **AVISO:** Antes de ligar o computador, volte a colocar todos os parafusos e certifique-se de que não existem parafusos perdidos no interior do computador. Se não o fizer, poderá provocar danos no computador.

---

[Regressar ao Índice](#)

[Regressar ao Índice](#)

## Unidade óptica

Manual de serviço do Dell™ Inspiron™ 1564

- [Retirar a unidade óptica](#)
- [Voltar a colocar a unidade óptica](#)

**⚠️ ADVERTÊNCIA:** Antes de trabalhar no interior do computador, leia as informações de segurança fornecidas com o mesmo. Para obter informações adicionais sobre melhores práticas de segurança, consulte a página principal de Conformidade regulamentar em [www.dell.com/regulatory\\_compliance](http://www.dell.com/regulatory_compliance).

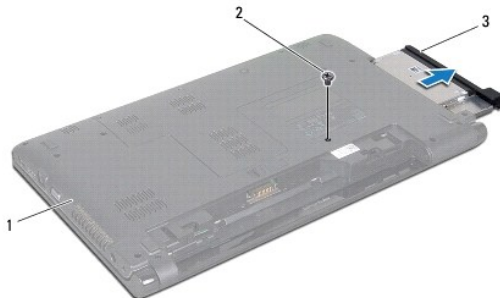
**⚠️ AVISO:** Apenas um técnico qualificado e especializado deve efectuar reparações no seu computador. Os danos causados por assistência não autorizada pela Dell™ não são abrangidos pela garantia.

**⚠️ AVISO:** Para evitar descargas electrostáticas, ligue-se à terra utilizando uma pulseira antiestática ou toque periodicamente numa superfície metálica não pintada (como o painel posterior) no computador.

**⚠️ AVISO:** Para evitar danificar a placa de sistema, remova a bateria principal (consulte [Retirar a bateria](#)) antes de efectuar qualquer procedimento no interior do computador.

### Retirar a unidade óptica

1. Siga os procedimentos em [Antes de começar](#).
2. Retire a bateria (consulte [Retirar a bateria](#)).
3. Retire o parafuso que fixa a unidade óptica à base do computador.
4. Faça deslizar a unidade óptica para remover a mesma do respectivo compartimento.



1	base do computador	2	parafuso
3	unidade óptica		

### Voltar a colocar a unidade óptica

1. Siga os procedimentos em [Antes de começar](#).
2. Faça deslizar a unidade óptica para dentro do respectivo compartimento.
3. Volte a colocar o parafuso que fixa a unidade óptica à base do computador.
4. Volte a colocar a bateria (consulte [Voltar a colocar a bateria](#)).

**⚠️ AVISO:** Antes de ligar o computador, volte a colocar todos os parafusos e certifique-se de que não existem parafusos perdidos no interior do computador. Se não o fizer, poderá provocar danos no computador.

---

[Regressar ao Índice](#)

[Regressar ao Índice](#)

## Apoio para mãos

Manual de serviço do Dell™ Inspiron™ 1564

- [Retirar o apoio para mãos](#)
- [Voltar a colocar o apoio para mãos](#)

**⚠️ ADVERTÊNCIA:** Antes de trabalhar no interior do computador, leia as informações de segurança fornecidas com o mesmo. Para obter informações adicionais sobre melhores práticas de segurança, consulte a página principal de Conformidade regulamentar em [www.dell.com/regulatory\\_compliance](http://www.dell.com/regulatory_compliance).

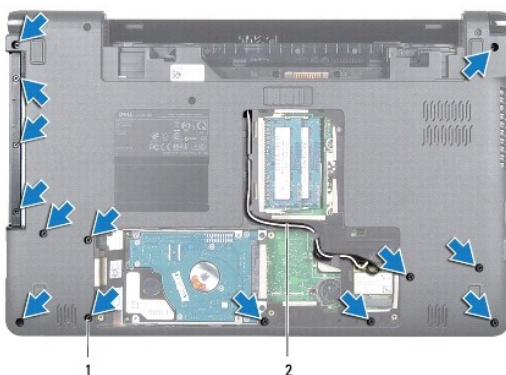
**⚠️ AVISO:** Para evitar descargas electrostáticas, ligue-se à terra utilizando uma pulseira antiestática com ligação à terra ou toque periodicamente numa superfície metálica não pintada.

**⚠️ AVISO:** Apenas um técnico qualificado e especializado deve efectuar reparações no seu computador. Os danos causados por assistência não autorizada pela Dell™ não são abrangidos pela garantia.

**⚠️ AVISO:** Para evitar danificar a placa de sistema, remova a bateria principal (consulte [Retirar a bateria](#)) antes de efectuar qualquer procedimento no interior do computador.

## Retirar o apoio para mãos

1. Siga os procedimentos em [Antes de começar](#).
2. Retire a bateria (consulte [Retirar a bateria](#)).
3. Retire a unidade óptica (consulte [Retirar a unidade óptica](#)).
4. Retire a tampa do módulo (consulte [Retirar a tampa do módulo](#)).
5. Desligue os cabos da antena da Mini-Card (consulte [passo 4](#) em [Retirar a Mini-Card](#)).
6. Tome nota do encaminhamento dos cabos da antena da Mini-Card e retire-os das guias de encaminhamento na parte inferior do computador.
7. Retire os catorze parafusos que fixam o apoio para mãos à base do computador.

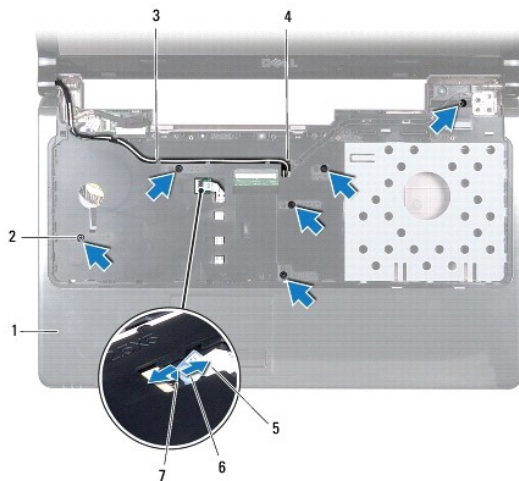


1	parafusos (14)	2	encaminhamento dos cabos da antena da Mini-Card
---	----------------	---	---

8. Retire o painel do botão de alimentação (consulte [Retirar o painel do botão de alimentação](#)).
9. Retire o teclado (consulte [Retirar o teclado](#)).
10. Levante o trinco do conector e, de seguida, puxe a patilha de puxar para desligar o cabo do touch pad do conector na placa de sistema.
11. Puxe os cabos de antena da Mini-Card para cima através do encaixe na base do computador.

12. Tome nota do encaminhamento dos cabos da antena da Mini-Card e retire-os das guias de encaminhamento no apoio para mãos.

13. Retire os seis parafusos que fixam o apoio para mãos à base do computador.



1	apoio para mãos	2	parafusos (6)
3	encaminhamento dos cabos da antena da Mini-Card	4	encaixe na base do computador
5	cabo da mesa sensível ao toque	6	patilha
7	trinco do conector		

**AVISO:** Separe cuidadosamente o apoio para mãos da base do computador para evitar danificar o mesmo.

14. Começando pelo lado direito ou esquerdo do apoio para mãos, utilize os dedos para separar o apoio para mãos da base do computador.

15. Levante e retire o apoio para mãos da base do computador.




## Voltar a colocar o apoio para mãos

1. Siga os procedimentos em [Antes de começar](#).

2. Alinhe o apoio para mãos na base do computador e encaixe-o cuidadosamente no lugar.

3. Faça deslizar o cabo do touch pad para o conector na placa de sistema, e pressione o trinco do conector para fixar o cabo.
4. Volte a colocar os seis parafusos que fixam o apoio para mãos à base do computador.
5. Encaminhe os cabos da antena da Mini-Card através das guias de encaminhamento no apoio para mãos.
6. Passe os cabos de antena da Mini-Card através do encaixe na base do computador.
7. Volte a colocar os catorze parafusos que fixam o apoio para mãos à base do computador.
8. Volte a colocar o teclado (consulte [Voltar a colocar o teclado](#)).
9. Volte a colocar o painel do botão de alimentação (consulte [Voltar a colocar o painel do botão de alimentação](#)).
10. Encaminhe e ligue os cabos da antena da Mini-Card (consulte [passo 5](#) em [Voltar a colocar a Mini-Card](#)).
11. Volte a colocar a tampa do módulo (consulte [Voltar a colocar a tampa do módulo](#)).
12. Volte a colocar a unidade óptica (consulte [Voltar a colocar a unidade óptica](#)).
13. Volte a colocar a bateria (consulte [Voltar a colocar a bateria](#)).

 **AVISO:** Antes de ligar o computador, volte a colocar todos os parafusos e certifique-se de que não existem parafusos perdidos no interior do computador. Se não o fizer, poderá provocar danos no computador.

---

[Regressar ao Índice](#)



[Regressar ao Índice](#)

## Painel do botão de alimentação

Manual de serviço do Dell™ Inspiron™ 1564

- [Retirar o painel do botão de alimentação](#)
- [Voltar a colocar o painel do botão de alimentação](#)

**⚠️ ADVERTÊNCIA:** Antes de trabalhar no interior do computador, leia as informações de segurança fornecidas com o mesmo. Para obter informações adicionais sobre melhores práticas de segurança, consulte a página principal de Conformidade regulamentar em [www.dell.com/regulatory\\_compliance](http://www.dell.com/regulatory_compliance).

**⚠️ AVISO:** Apenas um técnico qualificado e especializado deve efectuar reparações no seu computador. Os danos causados por assistência não autorizada pela Dell™ não são abrangidos pela garantia.

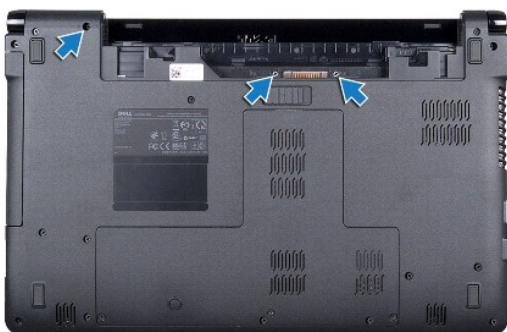
**⚠️ AVISO:** Para evitar descargas electrostáticas, ligue-se à terra utilizando uma pulseira antiestática com ligação à terra ou toque periodicamente numa superfície metálica não pintada.

**⚠️ AVISO:** Para evitar danificar a placa de sistema, remova a bateria principal (consulte [Retirar a bateria](#)) antes de efectuar qualquer procedimento no interior do computador.

---

## Retirar o painel do botão de alimentação

1. Siga os procedimentos em [Antes de começar](#).
2. Retire a bateria (consulte [Retirar a bateria](#)).
3. Retire os três parafusos que fixam o painel do botão de alimentação à base do computador.



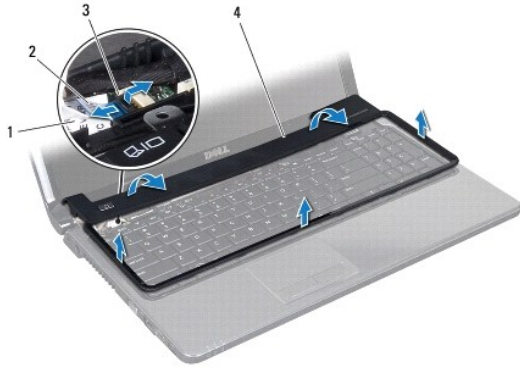
4. Volte o computador ao contrário e abra o ecrã o mais possível.

**⚠️ AVISO:** Seja extremamente cuidadoso quando remover o painel do botão de alimentação. O painel é extremamente frágil.

5. Entre as duas dobradiças, puxe o painel do botão de alimentação para cima para soltar as patilhas do apoio para mãos.

**⚠️ AVISO:** Para evitar danificar o cabo do botão de alimentação, levante o painel do botão de alimentação com extremo cuidado.

6. Levante o trinco do conector e, de seguida, puxe a patilha de puxar para desligar o cabo do botão de alimentação do conector na placa de sistema.
7. Retire o painel do botão de alimentação da base do computador.



1	cabo do botão de alimentação	2	patilha
3	trinco do conector	4	painel do botão de alimentação

---

## Voltar a colocar o painel do botão de alimentação

1. Siga os procedimentos em [Antes de começar](#).
2. Faça deslizar o cabo do botão de alimentação para o conector na placa de sistema, e pressione o trinco do conector para fixar o cabo.
3. Alinhe as patilhas no painel do botão de alimentação com as ranhuras no apoio para mãos e encaixe cuidadosamente o painel do botão de alimentação no respectivo lugar.
4. Feche o computador e vire-o ao contrário.
5. Volte a colocar os três parafusos que fixam o painel do botão de alimentação à base do computador.
6. Volte a colocar a bateria (consulte [Voltar a colocar a bateria](#)).

**⚠ AVISO:** Antes de ligar o computador, volte a colocar todos os parafusos e certifique-se de que não existem parafusos perdidos no interior do computador. Se não o fizer, poderá provocar danos no computador.

---

[Regressar ao Índice](#)

[Regressar ao Índice](#)

## Altifalantes

Manual de serviço do Dell™ Inspiron™ 1564

- [Retirar os altifalantes](#)
- [Voltar a colocar os altifalantes](#)

**⚠️ ADVERTÊNCIA:** Antes de trabalhar no interior do computador, leia as informações de segurança fornecidas com o mesmo. Para obter informações adicionais sobre melhores práticas de segurança, consulte a página principal de Conformidade regulamentar em [www.dell.com/regulatory\\_compliance](http://www.dell.com/regulatory_compliance).

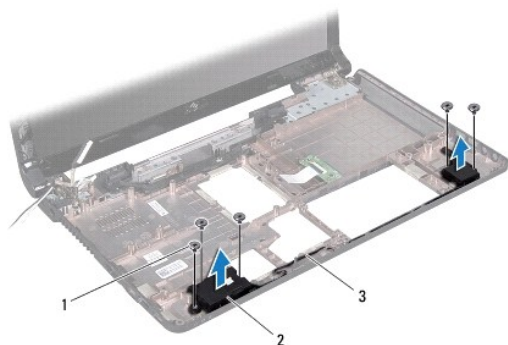
**⚠️ AVISO:** Apenas um técnico qualificado e especializado deve efectuar reparações no seu computador. Os danos causados por assistência não autorizada pela Dell™ não são abrangidos pela garantia.

**⚠️ AVISO:** Para evitar descargas electrostáticas, ligue-se à terra utilizando uma pulseira antiestática com ligação à terra ou toque periodicamente numa superfície metálica não pintada.

**⚠️ AVISO:** Para evitar danificar a placa de sistema, remova a bateria principal (consulte [Retirar a bateria](#)) antes de efectuar qualquer procedimento no interior do computador.

### Retirar os altifalantes

1. Siga os procedimentos em [Antes de começar](#).
2. Retire a bateria (consulte [Retirar a bateria](#)).
3. Siga as instruções [passo 3](#) para [passo 19](#) no [Retirar a placa de sistema](#).
4. Retire os cinco parafusos que fixam os dois altifalantes à base do computador.
5. Tome nota do encaminhamento do cabo dos altifalantes e retire os altifalantes e o cabo da base do computador.




1	parafusos (5)	2	altifalantes (2)
3	encaminhamento do cabo dos altifalantes		

### Voltar a colocar os altifalantes

1. Siga os procedimentos em [Antes de começar](#).
2. Coloque os altifalantes na base do computador.
3. Encaminhe o cabo dos altifalantes nas guias de encaminhamento na base do computador.

4. Volte a colocar os cinco parafusos que fixam os dois altifalantes à base do computador.
5. Siga as instruções [passo 5](#) para [passo 24](#) no [Voltar a colocar a placa de sistema](#).

 **AVISO:** Antes de ligar o computador, volte a colocar todos os parafusos e certifique-se de que não existem parafusos perdidos no interior do computador. Se não o fizer, poderá provocar danos no computador.

---

[Regressar ao Índice](#)

[Regressar ao Índice](#)

## Placa de sistema

Manual de serviço do Dell™ Inspiron™ 1564

- [Retirar a placa de sistema](#)
- [Voltar a colocar a placa de sistema](#)
- [Introduzir a etiqueta de serviço no BIOS](#)

**⚠️ ADVERTÊNCIA:** Antes de trabalhar no interior do computador, leia as informações de segurança fornecidas com o mesmo. Para obter informações adicionais sobre melhores práticas de segurança, consulte a página principal de Conformidade regulamentar em [www.dell.com/regulatory\\_compliance](http://www.dell.com/regulatory_compliance).

**⚠️ AVISO:** Apenas um técnico qualificado e especializado deve efectuar reparações no seu computador. Os danos causados por assistência não autorizada pela Dell™ não são abrangidos pela garantia.

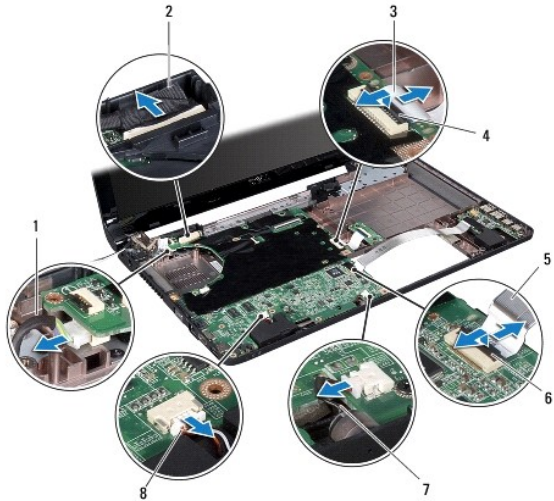
**⚠️ AVISO:** Para evitar descargas electrostáticas, ligue-se à terra utilizando uma pulseira antiestática com ligação à terra ou toque periodicamente numa superfície metálica não pintada.

**⚠️ AVISO:** Para evitar danificar a placa de sistema, remova a bateria principal (consulte [Retirar a bateria](#)) antes de efectuar qualquer procedimento no interior do computador.

---

## Retirar a placa de sistema

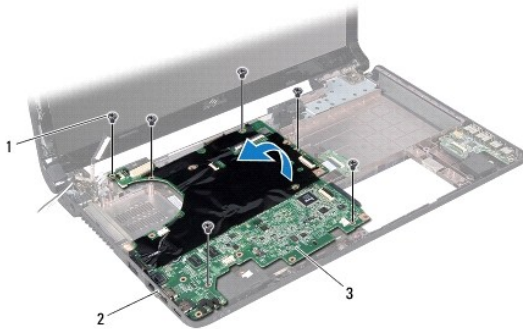
1. Siga os procedimentos em [Antes de começar](#).
2. Retire a bateria (consulte [Retirar a bateria](#)).
3. Retire a unidade óptica (consulte [Retirar a unidade óptica](#)).
4. Retire a tampa do módulo (consulte [Retirar a tampa do módulo](#)).
5. Retire a pilha tipo moeda (consulte [Retirar a pilha tipo moeda](#)).
6. Retire o(s) módulo(s) de memória (consulte [Retirar o\(s\) módulo\(s\) de memória](#)).
7. Retire a Mini-Card (consulte [Retirar a Mini-Card](#)).
8. Tome nota do encaminhamento dos cabos da antena da Mini-Card e retire-os das guias de encaminhamento na parte inferior do computador.
9. Retire a unidade de disco rígido (consulte [Retirar a unidade de disco rígido](#)).
10. Retire o painel do botão de alimentação (consulte [Retirar o painel do botão de alimentação](#)).
11. Retire o teclado (consulte [Retirar o teclado](#)).
12. Retire o apoio para mãos (consulte [Retirar o apoio para mãos](#)).
13. Retire a placa Bluetooth® (consulte [Retirar a placa Bluetooth](#)).
14. Retire a ventoinha do processador (consulte [Retirar o conjunto da ventoinha do processador](#)).
15. Desligue os seguintes cabos dos respectivos conectores na placa de sistema:
  - 1 cabo do microfone
  - 1 cabo do conector do adaptador de CA
  - 1 cabo do ecrã
  - 1 cabo do altifalante
16. Levante o trinco do conector e faça deslizar o cabo de áudio/USB para fora do conector na placa de sistema.
17. Levante o trinco do conector e faça deslizar o cabo da placa de unidade óptica para fora do conector na placa de sistema.



1	cabo do conector do adaptador de CA	2	cabo do ecrã
3	cabo da placa de unidade óptica	4	trinco do conector
5	cabo áudio/USB	6	trinco do conector
7	cabo do microfone	8	cabo do altifalante

18. Retire os seis parafusos que fixam a placa de sistema à base do computador.

19. Solte cuidadosamente os conectores das ranhuras no computador, e levante a placa de sistema para fora da base do computador.



1	parafusos (6)	2	conectores (4)
3	placa de sistema		

20. Vire a placa de sistema ao contrário.


21. Retire o dissipador de calor do processador (consulte [Retirar o dissipador de calor do processador](#)).

22. Retire o módulo do processador (consulte [Retirar o módulo do processador](#)).


## Voltar a colocar a placa de sistema

1. Siga os procedimentos em [Antes de começar](#).

2. Volte a colocar o módulo do processador (consulte [Voltar a colocar o módulo do processador](#)).
3. Volte a colocar o dissipador de calor do processador (consulte [Voltar a colocar o dissipador de calor do processador](#)).
4. Vire a placa de sistema ao contrário.
5. Alinhe os conectores na placa de sistema com as ranhuras na base do computador.
6. Utilize os suportes de alinhamento na base do computador para colocar correctamente a placa de sistema.
7. Volte a colocar os seis parafusos que fixam a placa de sistema à base do computador.
8. Faça deslizar o cabo da placa de unidade óptica para o conector na placa de sistema e pressione o trinco do conector para fixar o cabo.
9. Faça deslizar o cabo de áudio/USB para o conector na placa de sistema, e pressione o trinco do conector para fixar o cabo.
10. Ligue os seguintes cabos aos respectivos conectores na placa de sistema:
  1. cabo do altifalante
  1. cabo do ecrã
  1. cabo do conector do adaptador de CA
  1. cabo do microfone
11. Volte a colocar a ventoinha do processador (consulte [Voltar a colocar o conjunto da ventoinha do processador](#)).
12. Volte a colocar a placa Bluetooth (consulte [Voltar a colocar a placa Bluetooth](#)).
13. Volte a colocar o apoio para mãos (consulte [Voltar a colocar o apoio para mãos](#)).
14. Volte a colocar o teclado (consulte [Voltar a colocar o teclado](#)).
15. Volte a colocar o painel do botão de alimentação (consulte [Voltar a colocar o painel do botão de alimentação](#)).
16. Volte a colocar a unidade de disco rígido (consulte [Voltar a colocar a unidade de disco rígido](#)).
17. Volte a colocar a Mini-Card (consulte [Voltar a colocar a Mini-Card](#)).
18. Volte a colocar o(s) módulo(s) de memória (consulte [Voltar a colocar o\(s\) módulo\(s\) de memória](#)).
19. Volte a colocar a pilha tipo moeda (consulte [Voltar a colocar a pilha tipo moeda](#)).
20. Volte a colocar a tampa do módulo (consulte [Voltar a colocar a tampa do módulo](#)).
21. Volte a colocar a unidade óptica (consulte [Voltar a colocar a unidade óptica](#)).
22. Volte a colocar a bateria (consulte [Voltar a colocar a bateria](#)).

 **AVISO:** Antes de ligar o computador, volte a colocar todos os parafusos e certifique-se de que não existem parafusos perdidos no interior do computador. Se não o fizer, poderá provocar danos no computador.

23. Ligue o computador.

 **NOTA:** Após ter substituído a placa de sistema, introduza o número da etiqueta de serviço do computador no BIOS da placa de sistema de substituição.

24. Introduza a etiqueta de serviço (consulte [Introduzir a etiqueta de serviço no BIOS](#)).

---

## Introduzir a etiqueta de serviço no BIOS

1. Certifique-se de que o adaptador de CA está ligado e que a bateria principal está correctamente instalada.
2. Ligue o computador.
3. Prima <F2> durante o POST para aceder ao programa de configuração do sistema.

4. Navegue para o separador de segurança e introduza a etiqueta de serviço no campo **Set Service Tag** (Definir etiqueta de serviço).


---


[Regressar ao Índice](#)



[Regressar ao Índice](#)

## Manual de serviço do Dell™ Inspiron™ 1564

 **NOTA:** NOTA fornece informações importantes para ajudar a utilizar melhor o computador.

 **AVISO:** Um AVISO indica potenciais danos do hardware ou perda de dados e explica como evitar o problema.

 **ADVERTÊNCIA:** Uma ADVERTÊNCIA indica potenciais danos no equipamento, lesões corporais ou mesmo morte.

**As informações deste documento estão sujeitas a alterações sem aviso prévio.  
© 2009 Dell Inc. Todos os direitos reservados.**

É estritamente proibida qualquer reprodução destes materiais sem autorização por escrito da Dell Inc.

Marcas comerciais utilizadas neste texto: *Dell*, o logótipo *DELL*, e *Inspiron* são marcas comerciais da Dell Inc.; *Bluetooth* é uma marca comercial registada da propriedade da Bluetooth SIG, Inc. e é utilizada pela Dell sob licença; *Microsoft*, *Windows*, *Windows Vista*, e o logótipo do botão Iniciar do *Windows Vista* são marcas comerciais ou marcas comerciais registadas da Microsoft Corporation nos Estados Unidos e/ou noutros países.

Outros nomes e marcas comerciais podem ser mencionados neste documento como referência às entidades que invocam essas marcas e nomes ou os seus produtos. A Dell Inc. nega qualquer interesse de propriedade sobre outras marcas e nomes comerciais que não os seus.

Dezembro de 2009 Rev. A00

---

[Regressar ao Índice](#)

[Regressar ao Índice](#)

## Placa de áudio/USB

Manual de serviço do Dell™ Inspiron™ 1564

- [Retirar a placa de áudio/USB](#)
- [Voltar a colocar a placa de áudio/USB](#)

**⚠️ ADVERTÊNCIA:** Antes de trabalhar no interior do computador, leia as informações de segurança fornecidas com o mesmo. Para obter informações adicionais sobre melhores práticas de segurança, consulte a página principal de Conformidade regulamentar em [www.dell.com/regulatory\\_compliance](http://www.dell.com/regulatory_compliance).

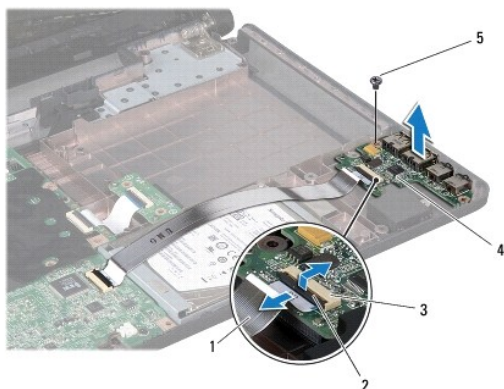
**⚠️ AVISO:** Apenas um técnico qualificado e especializado deve efectuar reparações no seu computador. Os danos causados por assistência não autorizada pela Dell™ não são abrangidos pela garantia.

**⚠️ AVISO:** Para evitar descargas electrostáticas, ligue-se à terra utilizando uma pulseira antiestática com ligação à terra ou toque periodicamente numa superfície metálica não pintada.

**⚠️ AVISO:** Para evitar danificar a placa de sistema, remova a bateria principal (consulte [Retirar a bateria](#)) antes de efectuar qualquer procedimento no interior do computador.

### Retirar a placa de áudio/USB

1. Siga os procedimentos em [Antes de começar](#).
2. Retire a bateria (consulte [Retirar a bateria](#)).
3. Retire a unidade óptica (consulte [Retirar a unidade óptica](#)).
4. Retire a tampa do módulo (consulte [Retirar a tampa do módulo](#)).
5. Retire o painel do botão de alimentação (consulte [Retirar o painel do botão de alimentação](#)).
6. Retire o teclado (consulte [Retirar o teclado](#)).
7. Retire o apoio para mãos (consulte [Retirar o apoio para mãos](#)).
8. Levante o trinco do conector e faça deslizar o cabo USB/áudio para fora do conector na placa de áudio/USB.
9. Retire o parafuso que fixa a placa de áudio/USB à base do computador.
10. Levante a placa de áudio/USB e solte os conectores de áudio e USB da base do computador.




1	cabo áudio/USB	2	trinco do conector
3	conector na placa de áudio/USB	4	placa de áudio/USB
5	parafuso		

---

## Voltar a colocar a placa de áudio/USB

1. Siga os procedimentos em [Antes de começar](#).
2. Alinhe os conectores na placa de áudio/USB com os encaixes na base do computador.
3. Utilize os suportes de alinhamento na base do computador para colocar a placa de áudio/USB correctamente.
4. Volte a colocar o parafuso que fixa a placa de áudio/USB à base do computador.
5. Faça deslizar o cabo de áudio/USB para o conector na placa de áudio/USB, e pressione o trinco do conector para fixar o cabo.
6. Volte a colocar o apoio para mãos (consulte [Voltar a colocar o apoio para mãos](#)).
7. Volte a colocar o teclado (consulte [Voltar a colocar o teclado](#)).
8. Volte a colocar o painel do botão de alimentação (consulte [Voltar a colocar o painel do botão de alimentação](#)).
9. Volte a colocar a tampa do módulo (consulte [Voltar a colocar a tampa do módulo](#)).
10. Volte a colocar a unidade óptica (consulte [Voltar a colocar a unidade óptica](#)).
11. Volte a colocar a bateria (consulte [Voltar a colocar a bateria](#)).

 **AVISO:** Antes de ligar o computador, volte a colocar todos os parafusos e certifique-se de que não existem parafusos perdidos no interior do computador. Se não o fizer, poderá provocar danos no computador.

---

[Regressar ao Índice](#)